



# VAKFIKEBİR İLÇE MİLLÎ EĞİTİM MÜDÜRLÜĞÜ

2019 – 2023 Stratejik Planı

TRABZON - 2019

## Kaymakam Sunuşu



Günümüzün çağdaş yönetim anlayışı, kamu hizmetlerinin ölçülebilir ilkelere ve standartlara kavuşturulması, belirlenen ilke ve standartlar çerçevesinde yapılan faaliyetlerin değerlendirilmesini öngörmektedir.

Kamu idarelerinin planlı hizmet sunumunda; politika geliştirme, belirlenen politikaları somut iş programlarına ve bütçelere dayandırma ile uygulamayı etkili bir şekilde izleme ve değerlendirmelerini sağlamaya yönelik olarak “stratejik planlama” temel bir araç olarak benimsenmiştir.

Stratejik Planlamanın ülkemizde, kamu kuruluşlarında uygulanmasının yasal zemini 5018 Sayılı Kamu Mali Yönetimi ve Kontrol Kanunu’na ek olarak diğer mevzuatlarla birlikte oluşturulmuştur. Hazırlanacak stratejik plan; bir yandan kurum kültürü ve kurum kimliğinin oluşumuna gelişimine ve güçlendirilmesine destek olurken,

diğer yandan kamu mali yönetimine etkinlik kazandıracaktır. Stratejik plan çalışmalarının titizlikle yapılması ve uygulanması neticesinde kurumlar yaptığı çalışmalar ve sunduğu hizmetlerle marka haline geleceklerdir.

Bu bilinç ve anlayışla yola çıkılan stratejik plan çalışmaları ilçe milli eğitim müdürlüğümüzün orta ve uzun vadeli amaçlarını, temel ilke ve politikalarını, hedef ve önceliklerini, performans göstergelerini, hedeflere ulaşmak için izlenecek yöntemler ile kaynak dağılımlarını içermektedir. Geleceğimizi görmek istediğimiz düzeye taşımak için bir yol haritası olan stratejik planın başarıyla uygulanmasında paydaşlara önemli görevler düşmektedir. Bu planın hazırlanmasında emeği geçenlere ve planın uygulanması sürecinde katkı sağlayacak herkese teşekkür ederim.

**Mesut YAKUTA**

**Vakıfkebir Kaymakamı**

## Müdür Sunuşu



21. yüzyıl dünyasında mesafelerin artık ortadan kalktığı, geleneksel yöntemlerin kurumları geride bıraktığı bilinen bir gerçektir. Bu nedenle hızla değişen ve gelişen dünyamız, kurumların yeni koşullara uyum sağlama konusunda değişimini de zorunlu hale getirmiştir. Ülkemizin sosyal ve ekonomik gelişimine temel oluşturan en önemli faktörün eğitim olduğu anlayışıyla hazırlanan ve kaynakların rasyonel bir şekilde kullanımını sağlayan stratejik planlarda bu değişimin temel taşlarından biridir.

Vakıfkebir İlçe Milli Eğitim Müdürlüğü olarak, güçlü ve istikrarlı, hür ve demokratik bir toplum düzeninin gerçekleşmesi ve devamı için öğrencilerin sahip olmaları gereken demokrasi bilincinin, sorumluluk duygusunun, manevi değerlere saygının, eğitim politikaları ile uyumlu bir şekilde, eğitim programlarını en etkili ve verimli biçimde

uygulamak için, stratejik amaçlar ile hedef ve faaliyetlerimizi belirleyerek yol haritamızı çizdik.

Bu çalışmanın gerçekleştirilmesinde emeği geçen başta stratejik planlama ekibi olmak üzere tüm çalışanlara özverili çalışmalarından dolayı teşekkür eder, ülkenin sosyal ve ekonomik gelişimine temel oluşturan eğitimin en önemli hizmetlerden biri olduğu anlayışıyla hazırlanan stratejik planımızda belirlediğimiz misyon, vizyon, amaçlar ve hedefler doğrultusunda yürütülecek çalışmalarda başarılar dilerim.

**Samim AKSOY**  
**Vakıfkebir İlçe Milli Eğitim Müdürü**

# İçindekiler

Kaymakam Sunuşu.....	2
Müdür Sunuşu.....	3
İçindekiler.....	4
Tablolar ve Şekiller.....	6
Kısaltmalar.....	7
Tanımlar.....	8
Giriş ve Hazırlık Süreci.....	10
Ekip ve Kurullar.....	11
Durum Analizi.....	12
Kurumsal Tarihçe.....	12
Uygulanmakta Olan Stratejik Planın Değerlendirilmesi.....	13
Mevzuat Analizi.....	14
Tablo 3: Yasal Yükümlülükler.....	16
Üst Politika Belgeleri Analizi.....	22
Paydaş Analizi.....	28
Kuruluş İçi Analiz.....	29
GZFT Analizi.....	37
Geleceğe Bakış.....	42
Misyon, Vizyon ve Temel Değerler.....	42
Amaç ve Hedeflere İlişkin Mimari.....	44

## Amaç, Hedef, Gösterge ve Stratejiler

Amaç 1: .....	48
Amaç 2: .....	52
Amaç 3: .....	55
Amaç 4: .....	58
Amaç 5: .....	62
Amaç 6: .....	65
Amaç 7: .....	70
Maliyetlendirme .....	72
İzleme ve Değerlendirme .....	74
MEB 2019-2023 Stratejik Planı İzleme ve Değerlendirme Modeli .....	74
İzleme ve Değerlendirme Sürecinin İşleyişi .....	75
MEB Stratejik Plan İzleme ve Değerlendirme Modülü .....	76
Performans Göstergeleri .....	76



## Tablolar ve Şekiller

Tablo 1: İlçe Milli Eğitim Müdürlüğü Strateji Geliştirme Kurulu.....	11
Tablo 2: İlçe Milli Eğitim Müdürlüğü Stratejik Plan Ekibi.....	12
Tablo 3: Yasal Yükümlülükler.....	16
Tablo 4: Üst Politika Belgeleri .....	22
Tablo 5: İlçe Milli Eğitim Müdürlüğü Çalışanlarının Eğitim Düzeylerine ve Yaş Gruplarına Göre Dağılımı .....	31
Tablo 6: İlçe Milli Eğitim Müdürlüğü 2018 Ödenek Tablosu .....	36
Tablo 7: GZFT Analizi .....	38
Tablo 8: Amaç ve Hedefler Maliyetleri Tablosu.....	73
Şekil 1: İzleme ve Değerlendirme Süreci.....	75

## Kısaltmalar

AB	: Avrupa Birliđi
ABİDE	: Akademik Becerilerin İzlenmesi ve Deđerlendirilmesi
BT	: Biliřim Teknolojileri
CİMER	: Cumhurbaşkanlıđı İletişim Merkezi
CK	: Cumhurbaşkanlıđı Kararnamesi
DYS	: Doküman Yönetim Sistemi
EBA	: Eğitim Biliřim Ađı
FATİH	: Fırsatları Artırma ve Teknolojiyi İyileřtirme Harekâtı
IPA	: Instrument for Pre-Accession Assistance (Katılım Öncesi Mali Yardım Aracı)
MEB	: Millî Eğitim Bakanlıđı
MEBBİS	: Millî Eğitim Bakanlıđı Biliřim Sistemleri
MEBİM	: Millî Eğitim Bakanlıđı İletişim Merkezi
MEİS	: Millî Eğitim İstatistik Modülü
OECD	: Organisation for Economic Co-operation and Development (İktisadi İşbirliđi ve Kalkınma Teřkilatı)
OSB	: Organize Sanayi Bölgesi
PESTLE	: Politik, Ekonomik, Sosyolojik, Teknolojik, Yasal ve Ekolojik Analiz
PDR	: Psikolojik Danışmanlık ve Rehberlik
PISA	: Programme for International Student Assesment (Uluslararası Öğrenci Deđerlendirme Programı)
RAM	: Rehberlik Arařtırma Merkezi
STK	: Sivil Toplum Kuruluřu
TIMSS	: Trends in International Mathematics and Science Study (Matematik ve Fen Bilimleri Uluslararası Arařtırması)
TİKA	: Türk İşbirliđi ve Koordinasyon Ajansı Başkanlıđı
TÜBİTAK	: Türkiye Bilimsel ve Teknolojik Arařtırma Kurulu
TYÇ	: Türkiye Yeterlilikler Çerçevesi
YDS	: Yabancı Dil Sınavı

## Tanımlar

**Bütünleştirici Eğitim (Kaynaştırma Eğitimi):** Özel eğitime ihtiyacı olan bireylerin eğitimlerini, destek eğitim hizmetleri de sağlanarak akranlarıyla birlikte resmî veya özel örgün ve yaygın eğitim kurumlarında sürdürmeleri esasına dayanan özel eğitim uygulamalarıdır.

**Coğrafi Bilgi Sistemi (CBS) :** Dünya üzerindeki karmaşık sosyal, ekonomik, çevresel vb. sorunların çözümüne yönelik mekâna/konuma dayalı karar verme süreçlerinde kullanıcılara yardımcı olmak üzere, büyük hacimli coğrafi verilerin; toplanması, depolanması, işlenmesi, yönetimi, mekânsal analizi, sorgulaması ve sunulması fonksiyonlarını yerine getiren donanım, yazılım, personel, coğrafi veri ve yöntem bütünüdür.

**Destekleme ve Yetiştirme Kursları:** Resmî ve özel örgün eğitim kurumlarına devam eden öğrenciler ile yaygın eğitim kurumlarına devam etmekte olan kursiyerleri, örgün eğitim müfredatındaki derslerle sınırlı olarak, destekleme ve yetiştirme amacıyla açılan kurslardır.

**Eğitsel Değerlendirme:** Bireyin tüm gelişim alanlarındaki özellikleri ve akademik disiplin alanlarındaki yeterlilikleri ile eğitim ihtiyaçlarını eğitsel amaçla belirleme sürecidir.

**İşletmelerde Meslekî Eğitim:** Meslekî ve teknik eğitim okul ve kurumları öğrencilerinin beceri eğitimlerini işletmelerde, teorik eğitimlerini ise meslekî ve teknik eğitim okul ve kurumlarında veya işletme ve kurumlarca tesis edilen eğitim birimlerinde yaptıkları eğitim uygulamalarını ifade eder.

**Okul-Aile Birlikleri:** Eğitim kampüslerinde yer alan okullar dâhil Bakanlığa bağlı okul ve eğitim kurumlarında kurulan birliklerdir.

**Ortalama Eğitim Süresi:** Birleşmiş Milletler Kalkınma Programının yayınladığı İnsani Gelişme Raporu'nda verilen ve 25 yaş ve üstü kişilerin almış olduğu eğitim sürelerinin ortalaması şeklinde ifade edilen eğitim göstergesini ifade etmektedir.

**Öğrenme Analitiği Platformu:** Eğitsel Veri Ambarı üzerinde çalışacak, öğrencilerin akademik verileriyle birlikte ilgi, yetenek ve mizacına yönelik verilerinin de birlikte değerlendirildiği platformdur.

**Örgün Eğitim Dışına Çıkma:** Ölüm ve yurt dışına çıkma haricindeki nedenlerin herhangi birisine bağlı olarak örgün eğitim kurumlarından ilişik kesilmesi durumunu ifade etmektedir.



**Örgün Eğitim:** Belirli yaş grubundaki ve aynı seviyedeki bireylere, amaca göre hazırlanmış programlarla, okul çatısı altında düzenli olarak yapılan eğitimidir. Örgün eğitim; okul öncesi, ilkokul, ortaokul, ortaöğretim ve yükseköğretim kurumlarını kapsar.

**Özel Politika veya Uygulama Gerektiren Gruplar (Dezavantajlı Gruplar):** Diğer gruplara göre eğitiminde ve istihdamında daha fazla güçlük çekilen kadınlar, gençler, uzun süreli işsizler, engelliler gibi bireylerin oluşturduğu grupları ifade eder.

**Özel Yetenekli Çocuklar:** Yaşlarına göre daha hızlı öğrenen, yaratıcılık, sanat, liderliğe ilişkin kapasitede önde olan, özel akademik yeteneğe sahip, soyut fikirleri anlayabilen, ilgi alanlarında bağımsız hareket etmeyi seven ve yüksek düzeyde performans gösteren bireydir.

**Tanımlama:** Özel eğitime ihtiyacı olan bireylerin tüm gelişim alanlarındaki özellikleri ile yeterli ve yetersiz yönlerinin, bireysel özelliklerinin ve ilgilerinin belirlenmesi amacıyla tıbbî, psiko-sosyal ve eğitim alanlarında yapılan değerlendirme sürecidir.

**Ulusal Dijital İçerik Arşivi:** Öğrenme süreçlerini destekleyen beceri destekli dönüşüm ile ülkemizin her yerinde yaşayan öğrenci ve öğretmenlerimizin eşit öğrenme ve öğretme fırsatlarını yakalamaları ve öğrenmenin sınıf duvarlarını aşması sağlamaya yönelik eğitsel dijital içerik ambarıdır.

**Uzaktan Eğitim:** Her türlü iletişim teknolojileri kullanılarak zaman ve mekân bağımsız olarak insanların eğitim almalarının sağlanmasıdır.

**Yaygın Eğitim:** Örgün eğitim sistemine hiç girmemiş ya da örgün eğitim sisteminin herhangi bir kademesinde bulunan veya bu kademedен ayrılmış ya da bitirmiş bireylere; ilgi, istek ve yetenekleri doğrultusunda ekonomik, toplumsal ve kültürel gelişmelerini sağlayıcı nitelikte çeşitli süre ve düzeylerde hayat boyu yapılan eğitim, öğretim, üretim, rehberlik ve uygulama etkinliklerinin bütünüdür.

**Zorunlu Eğitim:** Dört yıl süreli ve zorunlu ilkokullar ile dört yıl süreli, zorunlu ve farklı programlar arasında tercihe imkân veren ortaokullar ve imam-hatip ortaokullarından oluşan ilköğretim ile ilköğretime dayalı, dört yıllık zorunlu, örgün veya yaygın öğrenim veren genel, mesleki ve teknik ortaöğretim kademelerinden oluşan eğitim sürecini ifade eder.

## Giriş ve Hazırlık Süreci

21. yüzyıl bilgi toplumunda yönetim alanında yaşanan değişimler, kamu kaynaklarının etkili, ekonomik ve verimli bir şekilde kullanıldığı, hesap verebilir ve saydam bir yönetim anlayışını gündeme getirmiştir. Ülkemizde de kamu mali yönetimini bu anlayışa uygun olarak yapılandırmak amacıyla 5018 Sayılı Kamu Mali Yönetimi ve Kontrol Kanunu uygulamaya konulmuştur.

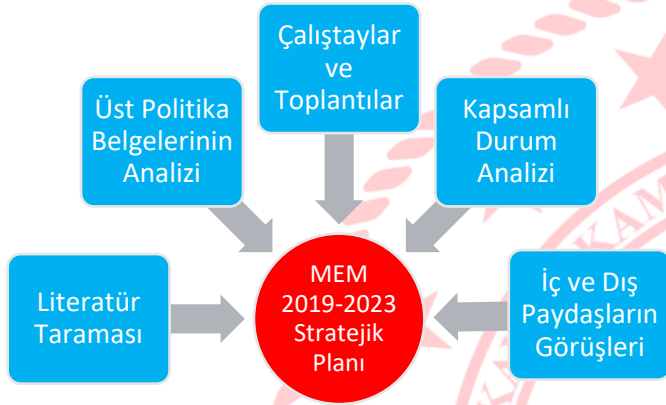
5018 sayılı Kamu Mali Yönetimi ve Kontrol Kanunu kamu idarelerine kalkınma planları, ulusal programlar, ilgili mevzuat ve benimsedikleri temel ilkeler çerçevesinde geleceğe ilişkin misyon ve vizyonlarını oluşturma, stratejik amaçlar ve ölçülebilir hedefler belirleme, performanslarını önceden belirlenmiş olan göstergeler doğrultusunda ölçme ve bu süreçlerin izlenip değerlendirilmesi amacıyla katılımcı yöntemlerle stratejik plan hazırlama zorunluluğu getirmiştir. Müdürlüğümüz de ilk stratejik planını 2010-2014 ikincisini ise 2015-2019 yıllarını kapsayacak şekilde hazırlamış ve uygulamıştır.

Bilim ve teknolojinin hızlı gelişmesiyle; iletişim imkânlarının artması, eğitim ortamlarının yeniden düzenlenmesi, öğretmenlerin niteliklerinin yükselmesi, “yaşam boyu öğrenme”, “etkin öğrenme”, “öğrenmeyi öğrenme” gibi yeni yaklaşımların gelişmesi, eğitim sisteminin sürekli sorgulanmasını ve geliştirilmesini gerekli kılmaktadır. Stratejik planlama sayesinde; fikirler için tutarlı bir çerçeve oluşturmak, kurumun güçlü ve zayıf taraflarını belirlemek, fırsat ve tehditleri değerlendirmek, çeşitli stratejilerin test edileceği kriterleri belirlemek, kurum içinde olumlu bir iklim oluşturmak ve kısa ve uzun vadeli kararların uyum içinde olmasını sağlamak, optimum kaynak tahsisini gerçekleştirmekle mümkündür.

Müdürlüğümüz 2019-2023 Stratejik Planı çalışmaları kapsamında Müdürlüğümüz birimleri ve ilgili paydaşların katılımıyla başta Eğitim Vizyonu 2023, uygulanmakta olan stratejik planın değerlendirilmesi, mevzuat, üst politika belgeleri, paydaş, GZFT ve kuruluş içi analizlerinden elde edilen veriler ışığında eğitim ve öğretim sistemine ilişkin sorun ve gelişim alanları ile eğitime ilişkin öneriler tespit edilmiş, ve İl Milli Eğitim Müdürlüğümüzün hazırladığı 2019-2023 Stratejik Planına göre stratejik amaç, hedef, strateji, gösterge ve eylemler belirlenmiştir. Bu doğrultuda yedi stratejik amaç bu stratejik amaçlar altında da beş yıllık hedefler ile bu hedefleri gerçekleştirecek strateji ve eylemler ortaya çıkmıştır. Stratejilerin yaklaşık maliyetlerinden yola çıkılarak stratejik amaç ve hedeflerin tahmini kaynak ihtiyaçları hesaplanmıştır. Planda yer alan stratejik amaç ve hedeflerin gerçekleşme durumlarının takip edilebilmesi için de stratejik plan izleme ve değerlendirme modeli kullanılacaktır.

Stratejik planlama uygulamalarının başarılı olması önemli ölçüde plan öncesi hazırlık çalışmalarının iyi planlanmış olmasına ve sürece katılımın üst düzeyde sağlanmasına bağlıdır. Hazırlık dönemindeki çalışmalar Strateji Geliştirme Başkanlığınca yayınlanan “Millî

Eğitim Bakanlığı 2019-2023 Stratejik Plan Hazırlık Programı”nda detaylı olarak ele alınmıştır. İlçe Milli Eğitim Müdürlüğü olarak yayınlanan Hazırlık Programı ve gönderilen yönergeler doğrultusunda süreç aşağıdaki gibi planlanmıştır:



- Stratejik plan hazırlık çalışmalarının başladığının okullara duyurulması
- Strateji geliştirme kurul ve ekiplerinin oluşturulması
- Stratejik Plan için Kurum ihtiyaçlarının tespiti

## Ekip ve Kurullar

**Stratejik Planlama Üst Kurulu:** İlçe Milli Eğitim Müdürü başkanlığında ilçe şube müdürleri ve en az 2 okul müdürü ile oluşturulan ekip.

**Stratejik Planlama Ekibi:** İlgili İlçe Milli Eğitim Şube Müdürü başkanlığında okul müdürleri, şef ve ilçe milli eğitim müdürlüğünün diğer personelinin oluşturulur.

Tablo 1: İlçe Milli Eğitim Müdürlüğü Strateji Geliştirme Kurulu

İLÇE MİLLİ EĞİTİM MÜDÜRLÜĞÜ STRATEJİK PLAN EKİBİ	
Samim AKSOY	İlçe Milli Eğitim Müdürü
Enver KABATAŞ	İlçe Milli Eğitim Şube Müdürü
Kadri ALAY	Okul Müdürü
Rahmi DURMUŞ	Okul Müdürü
Yeliz GÖZAÇAN	Şef

Tablo 2: İlçe Milli Eğitim Müdürlüğü Stratejik Plan Ekibi

İLÇE MİLLİ EĞİTİM MÜDÜRLÜĞÜ STRATEJİK PLAN EKİBİ	
Osman İSKENDER	İlçe Milli Eğitim Şube Müdürü
Mustafa YILDIRIM	Okul Müdürü
Mehmet Akif SARIYILDIZ	Müdür Yardımcısı
Mehmet AYDIN	Müdür Yardımcısı
Macide ALAY	Bilgisayar İşletmeni

## Durum Analizi

Kurumumuzda vizyon ve misyonumuz çerçevesinde belirlenen amaç ve hedeflere ulaşabilmek için; sahip olunan kaynakların tespiti, güçlü ve zayıf yönlerimiz ile fırsat ve tehditlerimizin saptanması amacıyla mevcut durum analizi yapılmıştır.

## Kurumsal Tarihçe

### Vakfıkebir Milli Eğitim Müdürlüğü'nün Tarihçesi

#### Cumhuriyet Öncesinde Bilinen Eğitim Kurumları

1914 yılındaki tespitlere göre Vakfıkebir'de bulunan Medreseler;

Fol Medresesi: Fol Çarşısı'nda olup 29 müderrisi ve 80 talebesi vardı.

Merkez Medresesi: Müderrisi Salih Efendi olup 170 talebesi vardı.

-Cira() Medresesi

-Lafvisa Medresesi

-Kaftandoz(Ballı) Medresesi

-Melin/Melik Medresesi

- Ađırk6y Medresesi
- Bicinlik Medresesi
- Turalı Medresesi
- İskenderli Medresesi
- Kozluca Medresesi
- Berkumanlı Medresesi

Cumhuriyet'in kurulduđu ilk yıllarda, řu anki Cumhuriyet İlk/Ortaokulu'nun bulunduđu yere yakın bir mekânda "Merkez Okulu" adı ile bilinen ve 185 6đrencisi olan eđitim kurumunun varlıđı kayıtlardan anlaşılmaktadır. Bu okul 1956 yılında "Merkez İlkokulu" adını almıřtır.

1933-1934 yıllarında Kemaliye Mahallesi'ndeki eski Askerlik řubesi binasında eđitime bařlamıř olan Garp Merkez Okulu 1956-1959 yılları arasında yukarıda adı geen "Merkez İlkokulu"na bađlı bir řube olarak eđitim 6đretime devam etmiřtir.

Cumhuriyetten sonra eđitim 6đretim hizmetleri "Maarif Memurları" vasıtasıyla organize edilmiřtir.

1985 yılında İlk6đretim M6d6rl6kleri yerine İle Milli Eđitim M6d6rl6klerinin kurulmasıyla aynı yıl faaliyete geen Vakfıkebir İle Milli Eđitim M6d6rl6đ6 1988 yılından itibaren H6k6met Konađı'nın 3.katında hizmet vermektedir.

## Uygulanmakta Olan Stratejik Planın Deđerlendirilmesi

2015 yılında uygulamaya konulan MEM 2015-2019 Stratejik Planı; stratejik plan hazırlık s6reci, durum analizi, geleceđe y6nelim, maliyetlendirme ile izleme ve deđerlendirme olmak 6zere beř b6l6mden oluřturulmuřtur. Bunlardan izleme ve deđerlendirme faaliyetlerine temel teřkil eden stratejik ama, stratejik hedef, performans g6stergesi ve stratejilerin yer aldıđı geleceđe y6nelim b6l6m6 eđitim ve 6đretime eriřim, eđitim ve 6đretimde kalite ve kurumsal kapasite olmak 6zere 6 tema halinde yapılandırılmıřtır.

Hedefi gerekleřtirmeye y6nelik belirlenen faaliyetlerin ve stratejilerin tamamı yapılmıřtır, Performans g6stergelerine ait izleme ve deđerlendirme sonucunda t6m performans g6stergelerinde makul d6zeyde belirlenen hedef oranına ulařılmıřtır. Hedefimize ait



bazı performans göstergelerinin yapılan Paydaş Analizi, GZFT ve PESTLE analizi çalışmaları sonucunda güncellenerek kalmasına karar verilmiştir. Eğitim - öğretimde erişimin artırılması için özellikle sosyal etmenlerden oluşan dezavantajlı gruplarımıza yönelik erişimin artırılmasına ilişkin stratejiler geliştirilecektir.

Ortaöğretimde kız öğrencilerinin ve özel eğitim gereksinimi duyan öğrencilerin okullaşması için gerekli stratejiler belirlenecektir. MEB 2023 Vizyon Belgesi çerçevesinde, erken çocukluk dönemi 5 yaşta okul öncesi eğitim almış olanların oranı %100 hedeflenmiş olması, müdürlüğümüz stratejik planında da bu performans göstergesinin %100 olarak alınmasına karar verilmiştir.

Derslik başına düşen öğrenci sayısının modern eğitim standartlarına uygun olduğu ve ikili eğitim yapan okulun olmadığı görülmüştür. Sportif ve kültürel faaliyetlere yönelik performans göstergelerinin daha ölçülebilir olması ve yeni planda eğitim-öğretimde kaliteyi artıracak nitelikte performans göstergelerinin olmasına özen gösterilecektir. TÜBİTAK projelerine katılan okul sayısı, milli sporcu sayımız ile AB projelerinde hibe alan okul sayılarımızın izlenmesi benimsendi.

Bakanlığımızın 2023 Vizyon belgesine uygun olarak meslek liselerimizde sektör temsilcileri ile Yapılan işbirliğine ve meslek liselerimizdeki üretime yönelik stratejiler belirlenecektir. Ayrıca EBA Portalından öğrenci ve öğretmenlerimizin daha etkin kullanımlarına yönelik stratejiler ve bu stratejilerin izlenmesi için performans göstergeleri oluşturulacaktır.

Üst politika belgelerimizde yer alan beslenme dostu okul programı uygulayan okul sayısının da genişletilerek yer alması kararlaştırıldı. Değerler Eğitimi ve İlbağ gibi projelere ilişkin stratejilerinde genişletilerek yeni planımızdaki kabiliyeti artıracak stratejiler içerisinde yer alması kararlaştırıldı.2019-2023 stratejik planımızdaki performans göstergelerinin incelenmesinde ortaöğretim kademelerinin ayrı ayrı takip edilmesi ekibimizce benimsendi.

## **Mevzuat Analizi**

10.07.2018 tarihli ve 30474 sayılı Resmi Gazete 'de yayımlanarak yürürlüğe giren Cumhurbaşkanlığı Teşkilatı Hakkında Cumhurbaşkanlığı Kararnamesi'ne göre Milli Eğitim Bakanlığının ve Millî Eğitim Bakanlığı İl Ve İlçe Millî Eğitim Müdürlükleri Yönetmeliği ile oluşturulmuş bulunan ve Milli Eğitim Bakanlığının görev ve uygulamalarını taşra teşkilatı olarak yürütmekle görevli olan İl ve İlçe Millî Eğitim Müdürlüklerinin görevleri ve uygulama birimleri şunlardır:

**1.** Okul öncesi, ilk ve orta öğretim çağındaki öğrencileri bedenî, zihnî, ahlaki, manevî, sosyal ve kültürel nitelikler yönünden geliştiren ve insan haklarına dayalı toplum yapısının ve küresel düzeyde rekabet gücüne sahip ekonomik sistemin gerektirdiği bilgi ve becerilerle donatarak geleceğe hazırlamak amacıyla Milli Eğitim Bakanlığı tarafiantasarlanmış olan eğitim ve öğretim programlarını

uygulamak, takip etmek, deęerlendirmek ve g¼ncelleme; ¼ğretmen ve ¼ğrencilerin eęitim ve ¼ğretim hizmetlerini bu çerçevede y¼r¼tmek ve denetlemek.

2. Eęitim ve ¼ğretimin her kademesi iin Milli Eęitim Bakanlıęı tarafından belirlenecek ulusal politika ve stratejileri uygulamak, uygulanmasını izlemek ve denetlemek, ortaya ıkan yeni hizmet modellerine g¼re g¼ncellenmesini geliřtirmek amacıyla ¼nerilerde bulunmak.

3. Eęitim sisteminin yeniliklere aık, dinamik, ekonomik ve toplumsal geliřimin gerekleriyle uyumlu biimde g¼ncel teknik ve modeller ıřıęında tasarlanması ve geliřtirilmesi amacıyla Milli Eęitim Bakanlıęına uygulamaların izlenmesi, deęerlendirilmesi ve raporlanması sonucunda g¼r¼ř ve ¼nerilerini bildirmek.

4. Eęitime eriřimi kolaylařtıran, her vatandařın eęitim fırsat ve imkânlarından eřit derecede yararlanabilmesini teminat altına almak amacıyla Milli Eęitim Bakanlıęı tarafından geliřtirilen politika ve stratejileri uygulamak, uygulanmasını izlemek ve koordine etmek, geliřtirilmesi iin ¼nerilerde bulunmak.

5. Kız ¼ğrencilerin, engellilerin ve toplumun ¼zel ilgi bekleyen dięer kesimlerinin eęitime katılımını yaygınlařtırmak amacıyla Milli Eęitim Bakanlıęı tarafından geliřtirilen politika ve stratejiler uygulamak ve uygulanmasını koordine etmek, uygulamaların iyileřtirilmesi iin ¼nerilerde bulunmak.

6. ¼zel yetenek sahibi kiřilerin bu niteliklerini koruyabilmeleri ve geliřtirebilmeleri amacıyla Milli Eęitim Bakanlıęı tarafından tasarlanan ¼zel eęitim ve ¼ğretim programlarının uygulanmasını koordine etmek, uygulamalar ile ilgili g¼r¼ř ve ¼nerilerde bulunmak.

7. Milli Eęitim Bakanlıęı adına y¼ksek ¼ğretim kurumları dıřındaki eęitim ve ¼ğretim kurumlarının aılması iř ve iřlemleri y¼r¼tmek.

8. Y¼ksek ¼ğretim dıřında kalan ve dięer kurum ve kuruluřlarca aılan ¼rg¼n ve yaygın eęitim ve ¼ğretim kurumlarının denklik derecelerini belirlemek, program ve d¼zenlemeler ile ilgili iř ve iřlemleri y¼r¼tmek.

9. Kanunlar, Cumhurbaşkanlıęı kararnameleeri ve Milli eęitim Bakanlıęı tarafından verilen dięer g¼revleri yapmak.

**Tablo 3: Yasal Yükümlülükler**

<b>Yasal Yükümlülük</b>	<b>Dayanak</b>
1.Okul öncesi, ilk ve orta öğretim çağındaki öğrencileri bedeni, zihni, ahlaki, manevi, sosyal ve kültürel nitelikler yönünden geliştiren ve insan haklarına dayalı toplum yapısının ve küresel düzeyde rekabet gücüne sahip ekonomik sistemin gerektirdiği bilgi ve becerilerle donatarak geleceğe hazırlayan eğitim ve öğretim programlarını tasarlamak, uygulamak, güncellemek; öğretmen ve öğrencilerin eğitim ve öğretim hizmetlerini bu çerçevede yürütmek ve denetlemek	<b>10.07.2018 tarihli ve 30474 sayılı Cumhurbaşkanlığı Teşkilatı Hakkında Cumhurbaşkanlığı Kararnamesi (Md. 301)</b>
2. Kız öğrencilerin, engellilerin ve toplumun özel ilgi bekleyen diğer kesimlerinin eğitime katılımını yaygınlaştıracak politika ve stratejiler geliştirmek, uygulamak ve uygulanmasını koordine etmek	<b>10.07.2018 tarihli ve 30474 sayılı Cumhurbaşkanlığı Teşkilatı Hakkında Cumhurbaşkanlığı Kararnamesi (Md. 301)</b>
3. İlgi, istidat ve kabiliyetlerini geliştirerek gerekli bilgi, beceri, davranışlar ve birlikte iş görme alışkanlığı kazandırmak suretiyle hayata hazırlamak ve onların, kendilerini mutlu kılacak ve toplumun mutluluğuna katkıda bulunacak bir meslek sahibi olmalarını sağlamak; Böylece bir yandan Türk vatandaşlarının ve Türk toplumunun refah ve mutluluğunu artırmak; öte yandan milli birlik ve bütünlük içinde iktisadi, sosyal ve kültürel kalkınmayı desteklemek ve hızlandırmak ve nihayet Türk Milletini çağdaş uygarlığın yapıcı, yaratıcı, seçkin bir ortağı yapmaktır.	<b>MİLLİ EĞİTİM TEMEL KANUNU(Md. 3)</b>
4. Her derece ve türdeki ders programları ve eğitim metotlarıyla ders araç ve gereçleri, bilimsel ve teknolojik esaslara ve yeniliklere, çevre ve ülke ihtiyaçlarına göre sürekli olarak geliştirilir. Eğitimde verimliliğin artırılması ve sürekli olarak gelişme ve yenileşmenin sağlanması bilimsel araştırma ve değerlendirmelere dayalı olarak yapılır. Bilgi ve teknoloji üretmek ve kültürümüzü geliştirmekle görevli eğitim kurumları gereğince donatılıp güçlendirilir; bu yöndeki çalışmalar maddi ve manevi bakımından teşvik edilir ve desteklenir. Milli Eğitim Bakanlığı, kendisine bağlı eğitim kurumlarının eğitim araç ve gereçlerini, gelişen eğitim teknolojilerine ve program ve metotlara uygun olarak sağlamak, geliştirmek, yenileştirmek, standartlaştırmak, kullanılma süresini ve telif haklarını ve ders kitabı fiyatlarını tespit etmek, paralı veya parasız olarak ilgililerin yararlanmasına sunmakla görevlidir.Eğitim sistemini yeniliklere açık, dinamik,	<b>MİLLİ EĞİTİM TEMEL KANUNU (Md. 13)</b> <b>MİLLİ EĞİTİM TEMEL KANUNU (Md. 53)</b> <b>10.07.2018 tarihli ve 30474 sayılı Cumhurbaşkanlığı Teşkilatı Hakkında Cumhurbaşkanlığı Kararnamesi (Md. 301)</b>

ekonomik ve toplumsal gelişimin gerekleriyle uyumlu biçimde güncel teknik ve modeller ışığında tasarlamak ve geliştirmek	
5. Milli eğitimin gelişmesi iktisadi, sosyal ve kültürel kalkınma hedeflerine uygun olarak eğitim -insan gücü - istihdam ilişkileri dikkate alınmak suretiyle, sanayileşme ve tarımda modernleşmede gerekli teknolojik gelişmeyi sağlayacak mesleki ve teknik eğitime ağırlık verecek biçimde planlanır ve gerçekleştirilir. Mesleklerin kademeleri ve her kademenin unvan, yetki ve sorumlulukları kanunla tespit edilir ve her derece ve türdeki örgün ve yaygın mesleki eğitim kurumlarının kuruluş ve programları bu kademelere uygun olarak düzenlenir. Eğitim kurumlarının yer, personel, bina, tesis ve ekleri, donatım, araç, gereç ve kapasiteleri ile ilgili standartlar önceden tespit edilir ve kurumların bu standartlara göre en uygun büyüklükte kurulması ve verimli olarak işletilmesi sağlanır.	<b>MİLLİ EĞİTİM TEMEL KANUNU (Md. 14)</b>
6. Okula devam etmeyen öğrencilerin devamsızlık sebepleri okul idarelerince ve ilköğretim müfettişlerince araştırılarak devama engel olan maddi ve manevi sebeplerin giderilmesine çalışılır. Bu sebeplerin giderilmesi mümkün olmadığı takdirde durum, köylerde muhtara, diğer yerlerde mülki amirlere bildirilir. Bu makamlarca gerekli tedbirler alınır. Okul idareleriyle muhtar ve mülki amirlerin bu vazifeleri devamsız öğrenciler hakkındaki kovuşturmanın her safhasında devam eder.	<b>222 SAYILI İLKÖĞRETİM VE EĞİTİM KANUNU (Md. 53)</b>
7. Çağımızın bilimsel, teknolojik, iktisadi, sosyal ve kültürel gelişmelerine uymalarını sağlayıcı eğitim imkânları hazırlamak	<b>MİLLİ EĞİTİM TEMEL KANUNU (Md. 40)</b>
8.Eğitim ve öğretimin her kademesi için belirlenen ulusal politika ve stratejileri uygulamak, uygulanmasını izlemek ve denetlemek, ortaya çıkan yeni hizmet modellerine göre güncellenmesi ve geliştirmek	<b>10.07.2018 tarihli ve 30474 sayılı Cumhurbaşkanlığı Teşkilatı Hakkında Cumhurbaşkanlığı Kararnamesi (Md. 301)</b>



<p>9.a)Öğretmenlerin nitelikleri ve yeterliklerinin belirlenmesi ve geliştirilmesine yönelik yapılacak olan çalışmaları İl genelinde uygulamak,bu amaçla ilgili birim, kurum ve kuruluşlarla işbirliği yapmak,</p> <p>b) Bakanlık öğretmenleri ile talepleri hâlinde özel öğretim kurumları eğitim personeline yönelik olarak; meslek içi eğitimi vermek, gelişmeleri için kurslar açmak, seminer, sempozyum, konferans ve benzeri etkinlikler düzenlemek,</p> <p>c)Öğretmenlere yönelik olarak verilecek eğitimlere ilişkin konularda görüş ve önerilerde bulunmak,</p>	<p><b>10.07.2018 tarihli ve 30474 sayılı Cumhurbaşkanlığı Teşkilatı Hakkında Cumhurbaşkanlığı Kararnamesi (Md. 312)</b></p>
<p>10.Personel politikası ve planlaması ile personel sisteminin geliştirilmesi konusunda Milli Eğitim Bakanlığına öneri ve tekliflerde bulunmak,</p>	<p><b>10.07.2018 tarihli ve 30474 sayılı Cumhurbaşkanlığı Teşkilatı Hakkında Cumhurbaşkanlığı Kararnamesi (Md. 316)</b></p>
<p>11.Müdürlüğümüzün öğretmenler dışındaki personeli için hazırlanan eğitim planlarını takip etmek,mahalli eğitimler hazırlamak, katılımları teşvik etmek, uygulamak ve değerlendirmek,</p>	<p><b>10.07.2018 tarihli ve 30474 sayılı Cumhurbaşkanlığı Teşkilatı Hakkında Cumhurbaşkanlığı Kararnamesi (Md. 316)</b></p>
<p>12. Eğitim ve öğretime ilişkin Bakanlıkça belirlenmiş olan hedeflere ulaşmak için, belirlenen politikaları takip etmek uygulamak, izlemek, değerlendirmek ve standartların belirlenmesine katkı sağlamak amacıyla önerilerde bulunmak</p>	<p><b>10.07.2018 tarihli ve 30474 sayılı Cumhurbaşkanlığı Teşkilatı Hakkında Cumhurbaşkanlığı Kararnamesi (Md. 326)</b></p>
<p>13.10/12/2003 tarihli ve 5018 sayılı Kamu Malî Yönetimi ve Kontrol Kanunu hükümleri çerçevesinde, kiralama ve satın alma işlerini yürütmek, temizlik, güvenlik, aydınlatma, ısınma, onarım, taşıma ve benzeri hizmetleri yapmak veya yaptırmak,</p>	<p><b>10.07.2018 tarihli ve 30474 sayılı Cumhurbaşkanlığı Teşkilatı Hakkında Cumhurbaşkanlığı Kararnamesi (Md. 318)</b></p>
<p>14. İdarenin görev alanına giren konularda, hizmetleri etkileyecek dış faktörleri incelemek, kurum içi kapasite araştırması yapmak, hizmetlerin etkililiğini ve tatmin düzeyini analiz etmek ve genel araştırmalar yapmak.</p>	<p><b>Strateji Geliştirme Birimlerinin Çalışma Usul Ve Esasları Hakkında Yönetmelik (Md. 5)</b></p>
<p>15.a) 8.2.2007 tarihli ve 5580 sayılı Özel Öğretim Kurumları Kanunuyla Bakanlığa verilen görevleri İl bünyesinde yerine getirmek,</p> <p>b) Her kademedeki öğrencilere yönelik dernek ve vakıflar ile gerçek ve diğer tüzel kişilerce açılacak veya işletilecek yurt, pansiyon ve benzeri kurumların açılması, devri, nakli ve kapatılmasıyla ilgili esaslara göre iş ve işlemleri yürütmek ve denetlemek,</p>	<p><b>10.07.2018 tarihli ve 30474 sayılı Cumhurbaşkanlığı Teşkilatı Hakkında Cumhurbaşkanlığı Kararnamesi (Md. 310)</b></p>



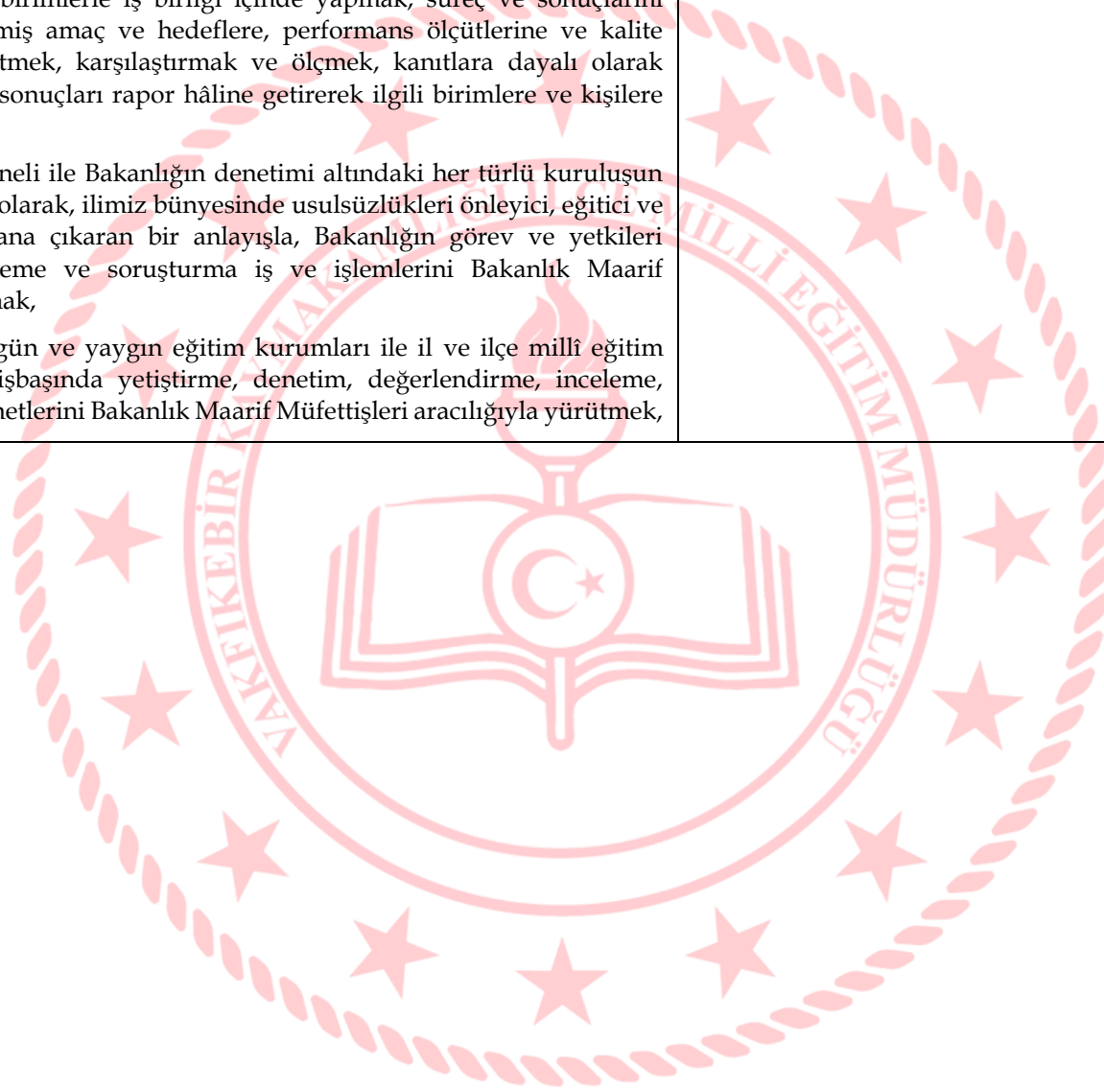
<p>16. Yaygın eğitimin özel amacı, milli eğitimin genel amaçlarına ve temel ilkelerine uygun olarak, örgün eğitim sistemine hiç girmemiş yahut, herhangi bir kademesinde bulunan veya bu kademedен çıkmış vatandaşlara, örgün eğitimin yanında veya dışında,</p> <ol style="list-style-type: none"><li>1. Okuma - yazma öğretmek, eksik eğitimlerini tamamlamaları için sürekli eğitim imkanları hazırlamak,</li><li>2. Çağımızın bilimsel, teknolojik, iktisadi, sosyal ve kültürel gelişmelerine uymalarını sağlayıcı eğitim imkanları hazırlamak,</li><li>3. Milli kültür değerlerimizi koruyucu, geliştirici, tanıtıcı, benimsetici nitelikte eğitim yapmak,</li><li>4. Toplu yaşama, dayanışma, yardımlaşma, birlikte çalışma ve örgütlenme anlayış ve alışkanlıkları kazandırmak,</li><li>5. İktisadi gücün artırılması için gerekli beslenme ve sağlıklı yaşama şekil ve usullerini benimsetmek,</li><li>6. Boş zamanları iyi bir şekilde değerlendirme ve kullanma alışkanlıkları kazandırmak,</li><li>7. Kısa süreli ve kademeli eğitim uygulayarak ekonomimizin gelişmesi doğrultusunda ve istihdam politikasına uygun meslekleri edinmelerini sağlayıcı imkanlar hazırlamak,</li><li>8. Çeşitli mesleklerde çalışmakta olanların hizmet içinde ve mesleklerinde gelişmeleri için gerekli bilgi ve becerileri kazandırmaktır.</li></ol>	<p><b>MİLLÎ EĞİTİM TEMEL KANUNU (Md. 40)</b></p>
<p>17. İdarenin görev alanına giren konularda, hizmetleri etkileyecek dış faktörleri incelemek, kurum içi kapasite araştırması yapmak, hizmetlerin etkililiğini ve tatmin düzeyini analiz etmek ve genel araştırmalar yapmak</p>	<p><b>KAMU MALİ YÖNETİMİ VE KONTROL KANUNU İLE BAZI KANUN VE KANUN HÜKMÜNDE KARARNAMELERDE DEĞİŞİKLİK YAPILMASI HAKKINDA KANUN (Md. 15)</b></p>
<p>18. Merkezî sistemle yürütülen resmî ve özel yerleştirme, bitirme, karşılaştırma sınavlarını İl genelinde uygulamak</p>	<p><b>10.07.2018 tarihli ve 30474 sayılı Cumhurbaşkanlığı Teşkilatı Hakkında Cumhurbaşkanlığı Kararnamesi (Md. 313)</b></p>
<p>19. Kamu idareleri; kalkınma planları, Cumhurbaşkanı tarafından belirlenen politikalar, programlar, ilgili mevzuat ve benimsedikleri temel ilkeler çerçevesinde geleceğe ilişkin misyon ve vizyonlarını oluşturmak, stratejik amaçlar ve ölçülebilir hedefler saptamak, performansları önceden belirlenmiş olan göstergeler doğrultusunda ölçmek ve bu sürecin izleme ve değerlendirmesini yapmak amacıyla katılımcı yöntemlerle stratejik plan hazırlarlar. İlgili yasa maddesi uyarınca Stratejik Plan hazırlamak, izlemek, değerlendirmek, sonuçlarını raporlamak ve duyurmak.</p>	<p><b>KAMU MALİ YÖNETİMİ VE KONTROL KANUNU (Md. 9)</b></p>

20. Özel Eğitim sınıfları, özel eğitim okulları, rehberlik ve araştırma merkezleri, iş okulları ve iş eğitim merkezleri ile aynı seviye ve türdeki benzeri okul ve kurumların yönetimine ve öğrencilerin eğitim ve öğretimine yönelik çalışmalar yapmak ve belirlenen politikaları uygulamak,	<b>10.07.2018 tarihli ve 30474 sayılı Cumhurbaşkanlığı Teşkilatı Hakkında Cumhurbaşkanlığı Kararnamesi (Md. 308)</b>
21. Okul öncesi ve ilköğretim okul ve kurumlarının yönetimine ve öğrencilerinin eğitim ve öğretimine yönelik çalışmalar yapmak ve belirlenen politikaları uygulamak	<b>10.07.2018 tarihli ve 30474 sayılı Cumhurbaşkanlığı Teşkilatı Hakkında Cumhurbaşkanlığı Kararnamesi (Md. 304)</b>
22.a) Ortaöğretim okul ve kurumlarının yönetimine ve öğrencilerinin eğitim ve öğretimine yönelik çalışmalar yapmak ve belirlenen politikaları uygulamak, b)Ortaöğrenim öğrencilerinin barınma ihtiyaçlarının giderilmesi ve maddî yönden desteklenmesi ile ilgili iş ve işlemleri yürütmek,	<b>10.07.2018 tarihli ve 30474 sayılı Cumhurbaşkanlığı Teşkilatı Hakkında Cumhurbaşkanlığı Kararnamesi (Md. 305)</b>
23.a)İmam-hatip liselerinin yönetimine ve öğrencilerinin eğitim ve öğretimine yönelik çalışmalar yapmak ve belirlenen politikaları uygulamak, b)İlköğretim, ortaöğretim ve yaygın eğitim kurumlarında din kültürü ve ahlâk eğitim ve öğretimine ait Bakanlık tarafından hazırlanan programları uygulamak,	<b>10.07.2018 tarihli ve 30474 sayılı Cumhurbaşkanlığı Teşkilatı Hakkında Cumhurbaşkanlığı Kararnamesi (Md. 307)</b>
24.a)Meslekî ve teknik eğitim ve öğretim veren okul ve kurumların yönetimine ve öğrencilerinin eğitim ve öğretimine yönelik çalışmalar yapmak ve belirlenen politikaları uygulamak, b)Eğitim-istihdam ilişkisini güçlendirecek, meslekî eğitimi yaygınlaştıracak politika ve stratejilerin geliştirilmesi için gerekli çalışmaları yapmak, belirlenen politikaları uygulamak ve uygulanmasını koordine etmek, c)5.6.1986 tarihli ve 3308 sayılı Meslekî Eğitim Kanununa göre aday çırak, çırak, kalfa ve ustaların genel ve meslekî eğitimlerini sağlamak,	<b>10.07.2018 tarihli ve 30474 sayılı Cumhurbaşkanlığı Teşkilatı Hakkında Cumhurbaşkanlığı Kararnamesi (Md. 306)</b>
25.a) 8.2.2007 tarihli ve 5580 sayılı Özel Öğretim Kurumları Kanunuyla Bakanlığa verilen görevleri Bakanlık adına İl bünyesinde yerine getirmek,	<b>10.07.2018 tarihli ve 30474 sayılı Cumhurbaşkanlığı Teşkilatı Hakkında Cumhurbaşkanlığı Kararnamesi (Md. 310)</b>
26.a) Bakanlığın görev alanına giren konularda İlde bulunan Bakanlık personeline, Bakanlık okul ve kurumlarına, özel öğretim kurumlarına ve gerçek ve tüzel kişilere rehberlik etmek, b)Bakanlığın görev alanına giren konularda ilimizde faaliyet gösteren kamu kurum ve kuruluşları, gerçek ve tüzel kişiler ile gönüllü kuruluşlara, faaliyetlerinde yol gösterecek plan ve programlar oluşturmak ve rehberlik etmek,	<b>10.07.2018 tarihli ve 30474 sayılı Cumhurbaşkanlığı Teşkilatı Hakkında Cumhurbaşkanlığı Kararnamesi (Md. 320)</b>

c) Bakanlık tarafından veya Bakanlığın denetiminde sunulan hizmetlerin ilimizde kontrol ve denetimini ilgili birimlerle iş birliği içinde yapmak, süreç ve sonuçlarını mevzuata, önceden belirlenmiş amaç ve hedeflere, performans ölçütlerine ve kalite standartlarına göre analiz etmek, karşılaştırmak ve ölçmek, kanıtlara dayalı olarak değerlendirmek, elde edilen sonuçları rapor hâline getirerek ilgili birimlere ve kişilere iletmek,

ç) Bakanlık teşkilatı ve personeli ile Bakanlığın denetimi altındaki her türlü kuruluşun faaliyet ve işlemlerine ilişkin olarak, ilimiz bünyesinde usulsüzlükleri önleyici, eğitici ve rehberlik yaklaşımını ön plana çıkaran bir anlayışla, Bakanlığın görev ve yetkileri çerçevesinde denetim, inceleme ve soruşturma iş ve işlemlerini Bakanlık Maarif Müfettişleri aracılığıyla yapmak,

d) Her derece ve türdeki örgün ve yaygın eğitim kurumları ile il ve ilçe millî eğitim müdürlüklerinin rehberlik, işbaşında yetiştirme, denetim, değerlendirme, inceleme, araştırma ve soruşturma hizmetlerini Bakanlık Maarif Müfettişleri aracılığıyla yürütmek,



## Üst Politika Belgeleri Analizi

Tablo 4: Üst Politika Belgeleri

Temel Üst Politika Belgeleri	Diğer Üst Politika Belgeleri
Kalkınma Planları	Diğer Kamu Kurum ve Kuruluşlarının Stratejik Planları
Orta Vadeli Programlar	TÜBİTAK Vizyon 2023 Eğitim ve İnsan Kaynakları Raporu
Orta Vadeli Mali Planlar	Bilgi Toplumu Stratejisi ve Eylem Planı (2015-2018)
2019 Yılı Cumhurbaşkanlığı Yıllık Programı	Hayat Boyu Öğrenme Strateji Belgesi (2014-2018)
Cumhurbaşkanlığı Yüz Günlük İcraat Programı	Meslekî ve Teknik Eğitim Strateji Belgesi (2014-2018)
Millî Eğitim Bakanlığı 2023 Eğitim Vizyonu	Mesleki Eğitim Kurulu Kararları
MEB 2015-2019 Stratejik Planı	Ulusal Öğretmen Strateji Belgesi (2017-2023)
Millî Eğitim Şura Kararları	Türkiye Yeterlilikler Çerçevesi
Millî Eğitim Kalite Çerçevesi	Ulusal ve Uluslararası Kuruluşların Eğitim ve Türkiye ile İlgili Raporları
Avrupa Birliği Müktesebatı ve İlerleme Raporları	Ulusal İstihdam Stratejisi (2014-2023)
Avrupa 2020 Stratejisi	

Ayrıca Bakanlığımızın kuruluş kanunu niteliğinde olan 10.07.2018 tarihli ve 30474 sayılı Resmi Gazete’de yayımlanarak yürürlüğe giren Cumhurbaşkanlığı Teşkilatı Hakkında Cumhurbaşkanlığı Kararnamesi’ne göre Milli Eğitim Bakanlığı ve bağlı taşra teşkilatları olan İl ve İlçe Milli Eğitim Müdürlükleri faaliyet alanları birimler bazında belirtilmiştir

## Paydaş Analizi

Kamu idaresinin sunduğu hizmetlerden yararlananlar ile bu hizmetlerin üretilmesine katkı sağlayan veya üretimin doğrudan ortağı olan kişi, kurum ve kuruluşların görüşlerinin alınması ihtiyaç odaklı ve amaca dönük politika ve stratejilerin üretilmesi için olmazsa olmazdır.

Paydaş analizinin yapılmasında; stratejik planlamanın temel unsurlarından biri olan katılımcılığın sağlanabilmesi için Vakfıkebir İlçe Milli Eğitim Müdürlüğü ile iletişim, etkileşim içinde bulunan kurum ve kuruluşların görüşleri dikkate alınarak stratejik planın karar vericiler ve uygulayıcılar tarafından sahiplenilmesine çalışılmıştır.

İlçe Milli Eğitim Müdürlüğümüzün iletişim, etkileşim ve paylaşımında bulunduğu kurum ve kuruluşlar;

İlçe Kaymakamlığımız, iş ve işlemlerimizin sağlıklı ve verimli bir şekilde yürütülmesinde birinci önceliği taşımaktadır.

İlçe Belediye Başkanlığımız eğitim- öğretim alanlarının çevre düzenlemesine verdiği önemle, onarım ve tadilat işlerine verdiği katkıyla, yapılan sosyal etkinlik ve çalışmalara verdiği maddi destekle, yerel ve ulusal yarışma ve etkinliklere katılımında öğrencilerin ulaşım imkânlarını sağlamasıyla önemli bir yere sahiptir.

İlçe gençlik ve ilçe spor Müdürlüklerimizde sosyal, sportif, sanatsal ve diğer etkinliklere verdikleri destek ve yaptıkları çalışmalarla müdürlüğümüzün önemli paydaşlarıdır.

Sivil Toplum Kuruluşları, Basın ve Hayırseverlerde müdürlüğümüzün paydaşları arasındadır.

2019-2023 Stratejik Planlama sürecinde katılımcılığa önem veren kurumumuz tüm paydaşların görüş, talep, öneri ve desteklerinin stratejik planlama sürecine dâhil edilmesini hedeflemiştir. Vakfıkebir İlçe Millî Eğitim Müdürlüğü, faaliyetleriyle ilgili ürün ve hizmetlere ilişkin memnuniyetlerin saptanması konularında başta iç paydaşlar olmak üzere kamu kurumları, işverenler, sivil toplum kuruluşları, yerel yönetim ve yöneticilerinden oluşan dış paydaşların büyük bölümünün stratejik planlama sürecine katılımını sağlamıştır.

Kurumun dışarıdan algılanması ve kuruma ilişkin beklentiler, kuruma ilişkin durum tespiti, kurumsal işbirliği ve eşgüdüm, GZFT, önerilerin tespiti vb. gerçekleştirmeye yönelik olarak İlçe Stratejik Planlama Ekibi ve ilçemizde bulunan okul ve kurum yöneticileri ile toplantılar düzenlenmiş ve katılımcılarının paylaşımları sonucunda kurumumuzun paydaşlarla ilişkilerinin seviyesi ve önceliklerin tespit edilmesine çalışılmıştır.



## Kuruluş İçi Analiz

### Kurum Kültürü Analizi

Millî Eğitim Müdürlüğümüzün kurum kültürü analiz çalışması 2019-2023 Stratejik Plan hazırlık çalışmaları kapsamında odak bir grupla 10-14 Aralık 2018 tarihleri arasında gerçekleştirilmiştir. Bu çalışma sonuçları genel hatlarıyla aşağıda sunulmuştur.

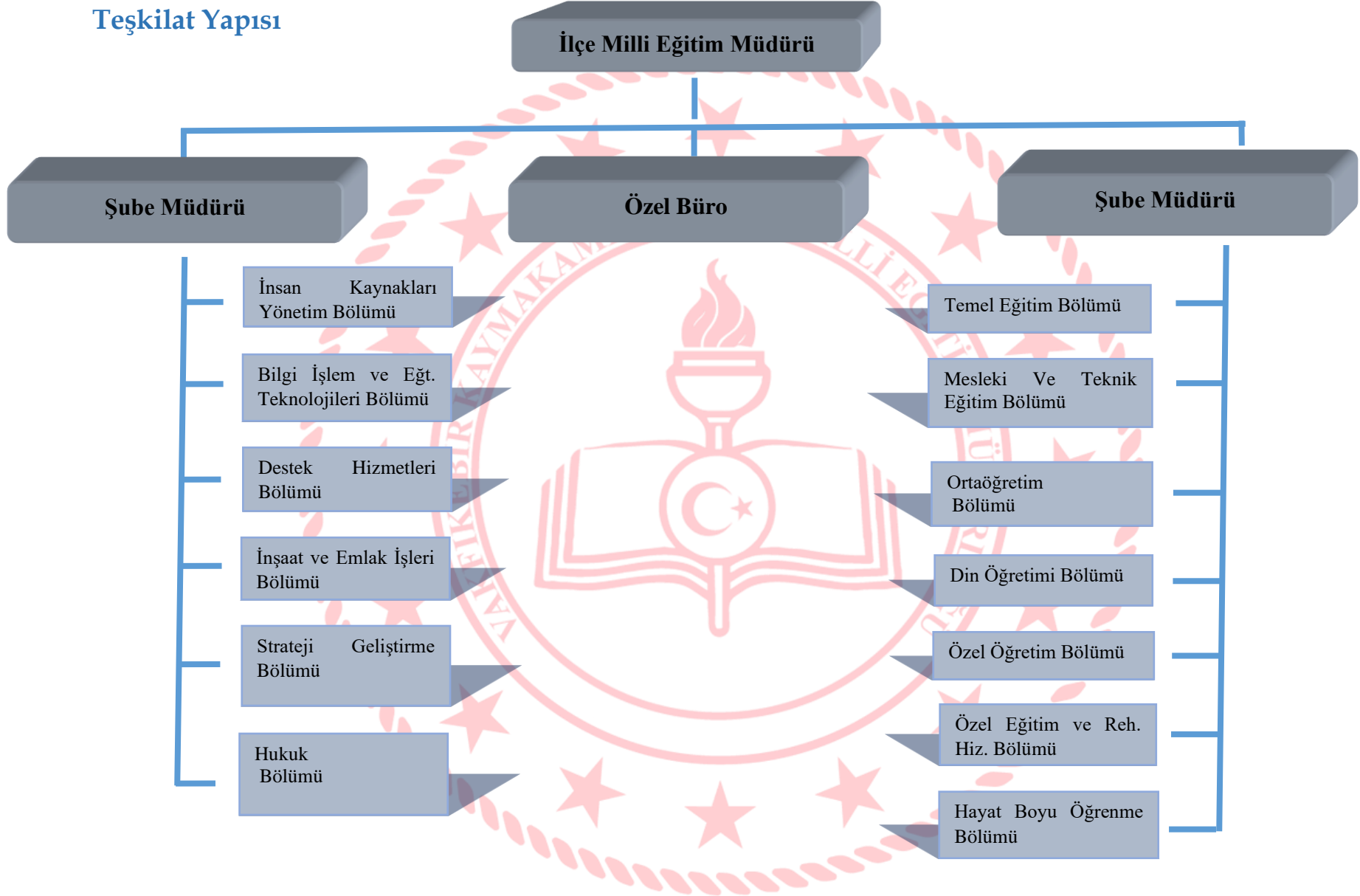
**Çalışma sonuçlarına göre geliştirmeye açık alanlar öncelik sırasına göre aşağıda sıralanmıştır;**

1- Ödül Sistemi, 2- Motivasyon Mekanizmaları, 3- İnsan kaynağının katılımcılık anlayışı, 4- Kurum içi iletişim, 5- Çalışanların karar alma süreçlerine etkin katılımları, 6- Örgütsel öğrenme, bilgi paylaşımı ve birimler arası koordinasyon.

**Gerçekleştirilen analizlere göre kurumun güçlü olduğu alanlar öncelik sırasına göre:**

- 1- İnfomal iletişim ve kişisel ilişkilere dayalı iş görme yaklaşımı,
- 2- Çalışanlar arası bilgi paylaşımı ve iş birliği,
- 3- Takım çalışmasına yatkınlık,
- 4- Yöneticilerin (orta düzey) bilgi paylaşımına ve iş birliğine açıklığı,
- 5- Yöneticilerin (orta düzey) katılımcılığı desteklemeleri,
- 6- Müdürlüğümüzün okullarda meydana gelen değişimleri iyi bir şekilde takip edebilmesi,
- 7- Yeni fikir ve projelerin desteklenmesidir.

## Teşkilat Yapısı



## İnsan Kaynakları

Eğitim sistemlerinin nihai amacı; topluma faydalı, toplumsal değerleri gözeten, etkili iletişim becerilerine sahip, değişime uyum sağlayabilen, öğrenmeyi öğrenen, bilişim teknolojilerini verimli kullanabilen, kendisiyle ve toplumla barışık, inisiyatif alan, araştıran, sorgulayan ve eleştirel düşünme becerilerine sahip özgür bireyler yetiştirebilmektir.

Bu yolda istikrarlı, azimli yürümenin ve tüm paydaşlarla eşgüdümlü ekip çalışması yapmanın neticesinde harcanan gayret ve disiplinle başarı ortaya çıkar.

İlçe Milli Eğitim Müdürlüğümüz 25 kurumda 283 derslik, 481 personel ile 4488 öğrencimizin başarısını en üst seviyeye çıkarmak için çalışmalarda bulunacaktır.

Tablo 5: Vakfıkebir İlçe Millî Eğitim Müdürlüğü Çalışanlarının Eğitim Düzeylerine ve Yaş Gruplarına Göre Dağılımı (25.12.2018)

Öğrenim Durumu	Öğrenim Durumlarına Göre Dağılım	
	Sayı	Oran
Endüstri Meslek Lisesi	1	0,20
İlkokul	2	0,41
İmam Hatip Lisesi	4	0,83
Lisans	380	79
Lisans+Lisansüstü (Tezli)	1	0,20
Lisans+Lisansüstü (Tezsiz)	12	2,49
Lise	14	2,91
Meslek Lisesi	3	0,62
Ortaokul	7	1,45
Ön Lisans/Yüksek Okul	21	4,36
Yüksek Lisans (Tezli)	9	1,87
Yüksek Lisans(Tezsiz)	22	4,57
2 Yıllık Eğitim Enstitüsü	3	0,62
3 Yıllık Eğitim Enstitüsü	1	0,20
3 Yıllık Sağlık Eğitim Enstitüsü	1	0,20
Genel Toplam	481	

2018 ARALIK	17-30	31-40	41-50	51-60	61+	TOPLAM
Sayı	63	204	141	65	8	481
Oran	13,09	42,41	29,31	13,51	1,66	100

**İLÇE MÜDÜRLÜĞÜMÜZ PERSONEL DURUMU**

Görev Unvanı	Asil	Vekil	Toplam
İlçe Milli Eğitim Müdürü	1	-	1
İlçe Milli Eğitim Şube Müdürü	2	-	2
<b>Toplam</b>	<b>3</b>	<b>-</b>	<b>3</b>

Okul Kurum Yöneticisi	Asil	Vekil	Toplam
Okul / Kurum Müdürü	19	-	19
Okul / Kurum Müdür Baş Yardımcısı	-	-	-
Okul / Kurum Müdür Yardımcısı	33	-	33
<b>Toplam</b>	<b>52</b>	<b>-</b>	<b>52</b>

Okullardaki Öğretmen Sayıları	Norm	Mevcut	İhtiyaç	Fazla
Atatürk Ortaokulu	35	35	-	-
Anadolu İmam Hatip Lisesi	32	32	-	-
Ballı İlkokulu	0	2	-	2
Ballı Ortaokulu	0	4	-	4
Büyükliman İlkokulu	19	19	-	-
Cumhuriyet Anaokulu	6	6	-	-
Cumhuriyet İlkokulu	19	17	2	-
Cumhuriyet Ortaokulu	23	23	-	-
Çavuşlu İlkokulu	3	5	-	2
Çavuşlu Ortaokulu	6	7	-	1
Deregözü İlkokulu	5	5	-	-
Deregözü Ortaokulu	7	5	-	2
Fevziye İlkokulu	6	6	-	-
Fevziye Ortaokulu	13	13	-	-
Gülbaharhatun Anadolu Lisesi	27	19	8	-
İMKB Mesleki Teknik Anadolu Lisesi	31	21	10	-
Kemaliye Adnan Demirtürk İlkokulu	31	30	1	-
Osman Tan Ortaokulu	17	20	-	3
Ömer Nakkaş Mesleki Teknik Anadolu Lisesi	11	12	-	1
Vakıfkebir Mesleki Teknik Anadolu Lisesi	16	12	4	-
Hikmet Kaan İmam Hatip Ortaokulu	20	18	2	-
Yalıköy İlkokulu	11	11	-	-
Yalıköy Ortaokulu	12	14	-	2
Yalıköy İmam Hatip Ortaokulu	6	6	-	-
<b>Toplam</b>	<b>356</b>	<b>342</b>	<b>27</b>	<b>17</b>



<b>EĞİTİM ÖĞRETİM HİZMETLERİ HARİCİ PERSONEL DURUMU</b>				
<b>SINIFI</b>	<b>Norm</b>	<b>Mevcut Durum</b>	<b>İhtiyaç</b>	<b>Fazla</b>
Genel İdari Hizmetleri		22		
Teknik Hizmetler Sınıfı		2		
Sağlık Hizmetleri Sınıfı		-		
Yardımcı Hizmetler Sınıfı		16		
Avukatlık Hizmetleri Sınıfı		-		
<b>Toplam</b>		<b>40</b>		
<b>DİĞER STATÜLER</b>				
<b>Türü</b>				<b>Toplam</b>
Sürekli Kadrolu İşçi				-
696 Geçici İşçi				-
657 4/B Sözleşmeli Personel				8
İşkur (TYP) Temizlik				28
İşkur (TYP) Güvenlik				16
<b>TOPLAM</b>				<b>52</b>
Ders Karşılığı Ücretli Öğretmen Sayısı				24

## Teknolojik Kaynaklar

FATİH Projesi kapsamında ilçemiz 15 ortaokul ve ortaöğretim kurumunun 12 'sinde akıllı tahtakurulumu yapılmış olup etkin kullanımı sağlanmaktadır. Kurumlarımızın tamamında kullanılan bilgisayar sayısı 7800, Bilgisayar Laboratuvarı sayısı 14 tür.

Müdürlüğümüz Bilgi Edinme Modülü ile ilçe genelinde paydaşların bilgi taleplerine cevap vermektedir.

Müdürlüğümüz, eğitim ve öğretimde fırsat eşitliğini temin etmek, okullarda teknolojik altyapıyı iyileştirmek ve bilgi iletişim teknolojilerinin eğitim ve öğretim süreçlerinde etkin kullanımını sağlamak amacıyla Bakanlığımızın yürüttüğü FATİH Projesinin ilçedeki tüm iş ve işlemlerini yürütmektedir.

Milli Eğitim Müdürlüğü hizmetlerinin, tüm paydaşlarına daha hızlı ve etkili şekilde sunulması için, güncel teknolojik araçlar etkin bir biçimde kullanılmaktadır. Bu kapsamda modüler bir yapıda kurgulanmış olan Millî Eğitim Bakanlığı Bilgi İşlem Sistemi (MEBBİS) ile kurumsal ve bireysel iş ve işlemlerin büyük bölümü yürütülmektedir. Müdürlüğümüzün resmi yazışmaları, elektronik ortamda Doküman Yönetim Sistemi (DYS) üzerinden yapılmaktadır. Aynı zamanda sistemde personel ve öğrencilerin bilgileri bulunmaktadır.

## Mali Kaynaklar

Eğitim ve öğretimin başlıca finans kaynaklarını merkezî yönetim bütçesinden ayrılan pay, il özel idareleri bütçesinden ayrılan kaynaklar, ulusal ve uluslararası kurum kuruluşlardan sağlanan hibe, kredi ve burslar, gerçek ve tüzel kişilerin bağışları ve okul-aile birlikleri gelirleri oluşturmaktadır. Aşağıdaki Tablolarda 2019 Yılı Bakanlığımız Bütçesi Ekonomik Sınıflandırması ile 2002- 2019 yılları arasında MEB, YÖK, Yükseköğretim Kalite Kurulu ve Üniversitelere ayrılan bütçe ödeneklerine (Tablo 12) yer verilmiştir.

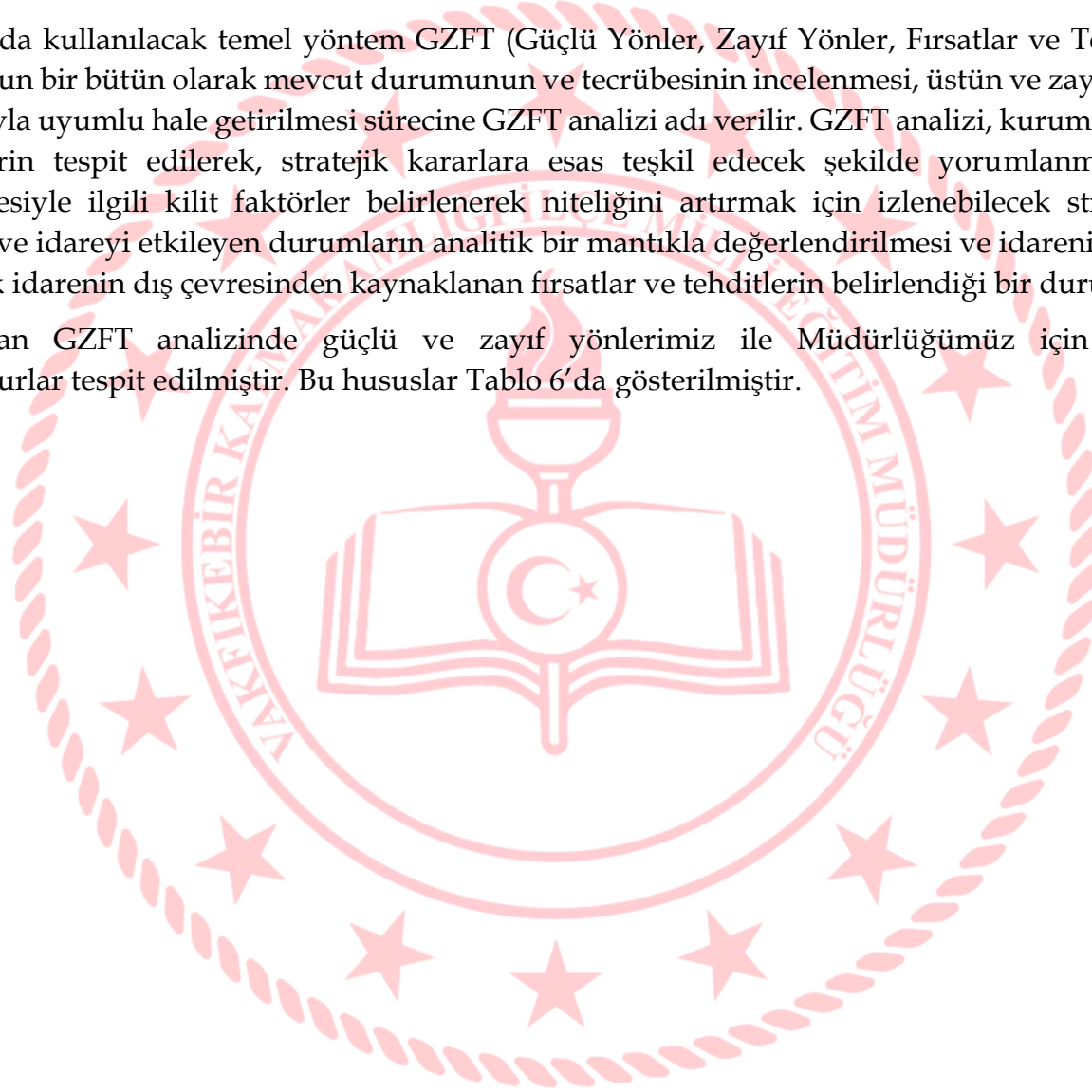
Tablo 6: İlçe Milli Eğitim Müdürlüğü 2018 Ödenek tablosu (Ekonomik Sınıflandırma)

<b>EKO. KOD</b>	<b>ÖDENEK TÜRÜ</b>	<b>2018 YILI BÜTÇE KANUNU ÖDENEĞİ</b>	<b>2019 YILI BÜTÇE ÖDENEĞİ</b>	<b>DEĞİŞİM ORANLARI</b>
<b>1</b>	PERSONEL GİDERLERİ	25.995.860,41 TL	26.775.736,22 TL	%3
<b>2</b>	SOSYAL GÜVENLİK KURUMUNA DEVLET PRİMİ GİDERLERİ	7.785.449,7 TL	8.019.013,19 TL	%3
<b>3</b>	MAL VE HİZMET ALIM GİDERLERİ	4.832.414,16 TL	4.929.062,44 TL	%2
<b>5</b>	CARİ TRANSFERLER	587.340,36 TL	599.087,16 TL	%2
<b>6</b>	SERMAYE GİDERLERİ	116.939,40 TL	119.278,18 TL	%2
<b>7</b>	SERMAYE TRANSFERLERİ	-		
<b>TOPLAM</b>		<b>39,318,004,03 TL</b>	40.442.177,19 TL	%

## GZFT Analizi

Durum analizi kapsamında kullanılacak temel yöntem GZFT (Güçlü Yönler, Zayıf Yönler, Fırsatlar ve Tehditler ) analizidir. Genel anlamda kurum/kuruluşun bir bütün olarak mevcut durumunun ve tecrübesinin incelenmesi, üstün ve zayıf yönlerinin tanımlanması ve bunların çevre şartlarıyla uyumlu hale getirilmesi sürecine GZFT analizi adı verilir. GZFT analizi, kurum/kuruluş başarısı üzerinde kilit role sahip faktörlerin tespit edilerek, stratejik kararlara esas teşkil edecek şekilde yorumlanması sürecidir. Bu süreçte kurum/kuruluş ve çevresiyle ilgili kilit faktörler belirlenerek niteliğini artırmak için izlenebilecek stratejik alternatifler ortaya konulmaktadır. İdarenin ve idareyi etkileyen durumların analitik bir mantıkla değerlendirilmesi ve idarenin güçlü ve zayıf yönleri ile idareye karşı oluşabilecek idarenin dış çevresinden kaynaklanan fırsatlar ve tehditlerin belirlendiği bir durum analizi yöntemidir.

Müdürlüğümüzce yapılan GZFT analizinde güçlü ve zayıf yönlerimiz ile Müdürlüğümüz için fırsat ve tehdit olarak değerlendirilebilecek unsurlar tespit edilmiştir. Bu hususlar Tablo 6'da gösterilmiştir.



Tablo 8: GZFT Analizi

GÜÇLÜ YÖNLER	
<ul style="list-style-type: none"><li>❖ Kurumun ilçe düzeyinde kendisine bağlı okul ve kurumlarla geniş toplumsal alanlara ulaşabiliyor olması.</li><li>❖ Okul ve kurumlarımızın ulaşım sorununun olmaması.</li><li>❖ Yöneticilerin iletişim kanallarının açık olması.</li><li>❖ İlçe MEM' de iletişimin her yönden yeterli olması.</li><li>❖ Okul ve kurumlara deneyimli ve özverili personelle hizmet veriliyor olması.</li><li>❖ Eğitim-öğretim kadrosunda akademik yönden kendini geliştirmiş öğretmenlerin olması.</li><li>❖ Sınıf öğrenci mevcutlarının standartlara uygun olması.</li><li>❖ Açık Ortaokul-lise gibi merkezi sınavların ilçemizde yapılması</li><li>❖ Yaygın eğitim kurum ve program çeşitliliğinin fazla olması.</li><li>❖ Kurumumuzun diğer kurum ve kuruluşlar ile sürdürülebilir, verimli işbirliklerinin olması.</li><li>❖ Kurumumuzun sosyal, kültürel proje ve sportif faaliyetler ile bölgesel, ulusal ve uluslararası alanda başarılı olması.</li><li>❖ Eğitim-öğretim ve yönetim kadrosunun yeterli olması.</li></ul>	<ul style="list-style-type: none"><li>❖ İletişim ve yazışmalarda teknolojik donanımın (Doküman Yönetim Sistemi vb.) etkin kullanılıyor olması.</li><li>❖ Kurum personelinin verimlilik ve etkinliğinin artırılmasına yönelik, mahalli hizmet içi eğitim faaliyetlerinin ihtiyaç oranında düzenleniyor olması.</li><li>❖ Kurumumuza bağlı okul ve kurumlarda teknolojik alt yapının yeterli düzeyde olması.</li><li>❖ Müdürlüğümüz ve bağlı kurumlarda, ihtiyaç duyulan niteliklere ve eğitim düzeyine sahip personelin çalışıyor olması.</li><li>❖ Mesleki ve teknik eğitim alanında okullarımızın yeterli olması ve bu okullarda gereken mesleki eğitimin veriliyor olması.</li><li>❖ Yaygın eğitim kurum çeşitliliğinin fazla olması.</li></ul>



## ZAYIF YÖNLER

- |  |  |
|--|--|
| <ul style="list-style-type: none"><li>❖ Bir üst öğrenime geçişte uygulanan merkezi sistem sınavlarında başarının istenen düzeyde olmaması.</li><li>❖ Avrupa Birliği ve Yerel Projelere yeterli düzeyde katılımın sağlanamaması.</li><li>❖ Okul ve kurumlardaki toplum hizmeti uygulamalarının yetersiz olması.</li><li>❖ Merkezi sistem sınavları ile okullarda yapılan sınavların, ölçme ve değerlendirme sonuçları arasındaki uyumun yeterli düzeyde olmaması.</li><li>❖ Sivil toplum örgütleriyle yeterli düzeyde iletişim ve işbirliğinin sağlanamaması.</li></ul> | <ul style="list-style-type: none"><li>❖ Yapım-Onarımla ilgili planlamaların zamanlamasının eğitim-öğretimi olumsuz etkilemesi.</li><li>❖ Spor salonu bulunmayan okulların olması.</li><li>❖ Sosyal, kültürel, sportif faaliyetleri teşvik edici çalışmaların olmayışı.</li><li>❖ Okul ve kurumlardaki teknolojik donanım ve ekipmanın yetersiz olması.</li><li>❖ Kurum personelinin bir kısmının gelişime (teknolojik, mesleki yeterlilik) kolay uyum sağlayamaması.</li></ul> |
|--|--|

## FIRSATLAR

- ❖ İlçemizde halkın eğitim-öğretim faaliyetlerine destek vermesi.
- ❖ 10.Kalkınma Planı'nda okul öncesi eğitim ve bakım faaliyetleri ile ilgili maddelerin yer alması.
- ❖ İklim koşullarının elverişli olmasının, öğrencilerin eğitim-öğretime devamını kolaylaştırması.
- ❖ Sivil toplum örgütlerinin ve hayırseverlerin eğitime karşı ilgisi.
- ❖ Eğitimde bölgesel ve uluslararası işbirliği hareketlerinin artması.
- ❖ Milli Eğitim Bakanlığı'nın, kişilerin bireysel özelliklerini önemseyen, fırsat eşitliği ve kalite odaklı dönüşümü esas alan projeleri aracılığı ile Temel Eğitim ve Mesleki ve Teknik Eğitimin günümüz ihtiyaçlarına cevap verecek hale getirmeye yönelik çalışmalarının olması.
- ❖ Okul veli işbirliğinin artması, çocuklar ve ailelerin sınav psikolojisinin olumsuz etkilerinden kurtulabilmesi, öğretmenler arasında görevdeşlik oluşması ve ölçme değerlendirme objektifliğinin tam olarak sağlanması amacıyla, TEOG (MOS) sınav uygulamasına geçilmesi.
- ❖ İlçemizde Meslek Yüksek Okulunun olması.
- ❖ İlçemizde 2011 Gençlik Yaz Olimpiyatları kapsamında bazı branşlarda faaliyetlere ev sahipliği yaptığından yatırım, istihdam, ulaşım ve turizm gibi alanlarda, ilçemizi cazibe merkezi haline getirmesi.
- ❖ Eğitimde uygulanan "Fatih Projesi" nin teknolojik olarak eğitim-öğretime önemli destekler vermesi.
- ❖ Kurum personelinin verimlilik ve etkinliğinin artırılmasına yönelik düzenlenen merkezi ve mahalli hizmetiçi eğitim faaliyetlerinin olması.
- ❖ Milli Eğitim Bakanlığı MEBBİS ve e-okul sisteminin okul/kurumların iş ve işlemlerini kolaylaştırıyor olması.
- ❖ Milli Eğitim Bakanlığının eğitimle ilgili mevzuatı günün koşullarına göre yeniliyor olması
- ❖ 10.Kalkınma Planı'nda "İnsan İçin ve İnsanla Beraber Kalkınma Yaklaşımı"nın hayata geçirilmesi ve gelişmişliğin toplumun farklı kesimlerine yaygınlaştırılması amacıyla uygulanacak politikalara yer verilmesi.
- ❖ Milli Eğitim Bakanlığı'nın, iç kontrol sistemi ve performans yönetim sisteminin hayata geçirilmesine yönelik çalışmalarının olması.
- ❖ Okul/kurumlara yönelik AB projelerinin var olması
- ❖ Aile ve Sosyal Politikalar Bakanlığı'nın aile eğitimine dönük faaliyetlerinin uygulanmaya başlanması.
- ❖ İlçemizde eğitime katkıda bulunmaya istekli, hayırsever iş adamlarının olması.
- ❖ Eğitime % 100 Destek kampanyasının okul ve kurumlara olumlu etkisinin olması.
- ❖ İŞ-KUR'un okul ve kurumların yardımcı personel ihtiyacına yönelik çalışmalarının olması.

## TEHDİTLER

- ❖ İlçemizde iç göç nedeniyle demografik yapıda ortaya çıkan değişimden dolayı merkezde yeni okullara ihtiyaç duyulurken; köy okullarının öğrencisiz kalması, buna karşın bazı okullara olan talebin artması.
- ❖ TEOG’da yüksek puan alan öğrencilerimiz olmasına rağmen, bu öğrencilerin bilgi ve becerilerine yönelik gidebilecekleri üst eğitim-öğretim kurumlarının ilçemizde bulunmaması.
- ❖ Yaylacılık nedeniyle kırsal kesimde okula geç başlama, tatile erken çıkma.
- ❖ İlçe Milli Eğitim Müdürlüğüne bağlı okul ve kurumlarda öğrencilerde madde ve teknoloji tabanlı zararlı yayın bağımlılığının önceki dönemlere göre artış göstermesi.
- ❖ İlçemizde okuma kültürünün yeterince yerleşmemiş olması.
- ❖ Ödeneklerin yetersizliği,
- ❖ Personel sirkülasyonundan kaynaklanan iş kaybının olması.
- ❖ Öğrenci ebeveynlerinin sınav odaklı akademik başarıyı artırıcı faaliyetlere, davranış merkezli eğitim faaliyetlerine oranla daha çok önem vermesi.
- ❖ Vakfikebir bölgesinde istihdam sağlayıcı işyerlerinin yeterli olmaması.
- ❖ Vakfikebir İlçesinin sosyoekonomik seviyesinin düşük olması.
- ❖ Mesleki eğitim almış öğrencilerimizin istihdam sorunları yaşamaması.
- ❖ İnternet cafelerin denetimlerinin yetersizliği
- ❖ Kurum finansal kaynaklarının yeterli olmaması.
- ❖ İlçe MEM’ e bağlı okul ve kurumlarda yeterli sayıda Yardımcı Hizmetler ve Genel İdare Hizmetleri ile kütüphane personelinin olmaması.
- ❖ Mahalli Hizmetiçi Eğitime katılımı özendirici bir sistemin olmaması.
- ❖ Kişisel gelişimi özendirici bir performans değerlendirme sisteminin olmaması.
- ❖ Yeni açılan ve dönüştürülen okullarda personel ve fiziki alt yapı yetersizliklerinden kaynaklanan olumsuzlukların yaşanması.
- ❖ YGS-LYS sınav kaygısı ve akademik başarı beklentisinin yüksek olmasının, öğrenciler ve ailelerini olumsuz etkilemesi.
- ❖ Çocuk ve gençlerin sanal ortamda daha fazla zaman geçirmeleri ve bunu hayat tarzı haline getirmelerinden dolayı sosyal medyada yaşanan olumsuzluklar, aile denetiminin eksikliği ve toplumsal değerlerde yaşanan yozlaşma.
- ❖ Bakanlığın, temel eğitimde okul aile birliklerine dönük bütçe desteği sunmaması.
- ❖ İşsizlik ve ekonomik yetersizliklerin çok olması.
- ❖ Çalışanların ve öğrencilerin günlük temel ihtiyaçlarını (Yeme, içme, eğlenme, dinlenme vb.) karşılayabilecekleri ortamların yeterli olmaması.

# Geleceğe Bakış

## Misyon, Vizyon ve Temel Değerler

### İlçe Milli Eğitim Müdürlüğümüzün Misyonu

**Bilimsel değerler ışığında düşünme, algılama ve problem çözme yeteneği gelişmiş, yeni fikirlere açık, özgüven ve sorumluluk duygusuna sahip, Atatürk ilke ve inkılaplarına bağlı, demokratik değerleri benimsemiş, Milli Kültürü özümsemiş, farklı kültürleri yorumlamayı bilen bilgi toplumu bireyi yetiştirmek için eğitim ve öğretim hizmetlerini yürütmekteyiz.**

### İlçe Milli Eğitim Müdürlüğümüzün Vizyonu

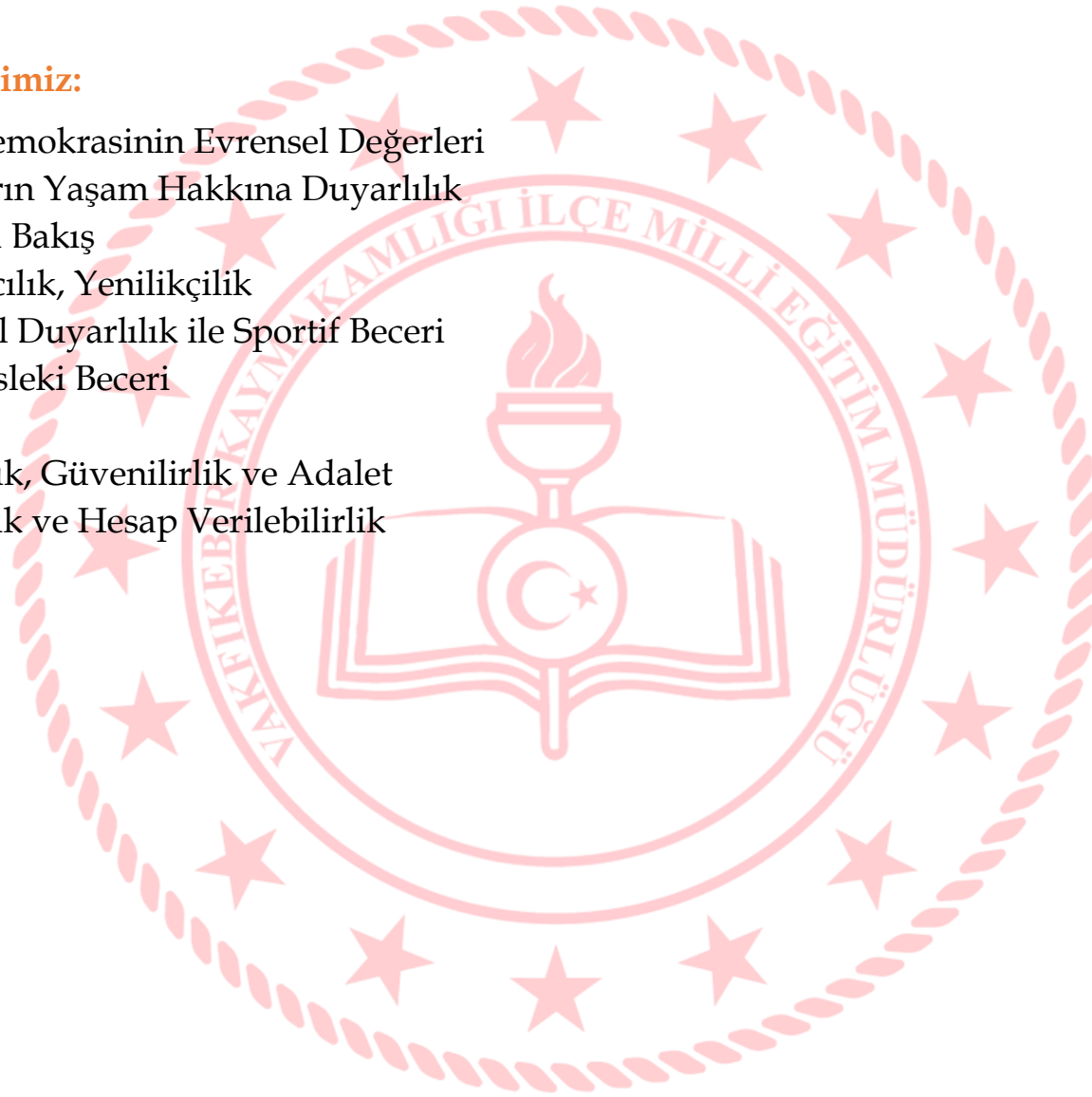
**Her bireyi özel kılan ve değerlerimizi yaşatan eğitim tabanlı öğretim faaliyetleri ile paydaşlarına ufuklar açan örnek bir kurum olmaktır.**

### İlçe Milli Eğitim Müdürlüğümüzün Temel Değerleri

Bakanlığımızın aşağıda verilen temel değerleri; Bakan ve üst yöneticilerin perspektifleri ile Strateji Geliştirme Kurulunun görüşleri dikkate alınarak nitel analiz, toplumsal beklentiler, paydaş düşünceleri, kurumun vizyonu gibi faktörler değerlendirilerek ortaya konulmuştur.

### Temel Değerlerimiz:

1. İnsan Hakları ve Demokrasinin Evrensel Değerleri
2. Çevreye ve Canlıların Yaşam Hakkına Duyarlılık
3. Analitik ve Bilimsel Bakış
4. Girişimcilik, Yaratıcılık, Yenilikçilik
5. Kültürel ve Sanatsal Duyarlılık ile Sportif Beceri
6. Meslek Etiği ve Mesleki Beceri
7. Erdemlilik
8. Saygınlık, Tarafsızlık, Güvenilirlik ve Adalet
9. Katılımcılık, Şeffaflık ve Hesap Verilebilirlik
10. Liyakat





## Amaç ve Hedeflere İlişkin Mimari

### Amaç 1:

**Bütün öğrencilerimize, medeniyetimizin ve insanlığın ortak değerleri ile çağın gereklerine uygun bilgi, beceri, tutum ve davranışların kazandırılması sağlanacaktır.**

**Hedef 1.1.** Bakanlığımız tarafından kurulacak olan ölçme ve değerlendirme sistemi ile tüm alanlarda ve eğitim kademelerinde, öğrencilerimizin her düzeydeki yeterlilikleri belirlenerek, izlenecek ve etkin bir şekilde desteklenecektir.

**Hedef 1.2.** Öğrenci gereksinimlerini dikkate alacak şekilde yeniden yapılandırılacak olan yabancı dil yeterlilikleri sisteminin tüm okul türü ve kademelerde etkin bir şekilde uygulanması sağlanacaktır.

**Hedef 1.3.** Öğrenme süreçlerini destekleyen dijital içerik ve beceri destekli dönüşüm ile ülkemizin her yerinde yaşayan öğrenci ve öğretmenlerimizin eşit öğrenme ve öğretme fırsatlarını yakalamaları ve öğrenmenin sınıf duvarlarını aşması sağlanacaktır.

### Amaç 2:

**Çağdaş normlara uygun, etkili, verimli yönetim ve organizasyon yapısı ve süreçleri hâkim kılınacaktır.**

**Hedef 2.1.** Yönetim ve öğrenme etkinliklerinin izlenmesi, değerlendirilmesi ve geliştirilmesi amacıyla veriye dayalı yönetim yapısına geçilecektir.

**Hedef 2.2.** Bakanlıkça oluşturulacak yeni mesleki gelişim modeli doğrultusunda öğretmen ve okul yöneticilerinin gelişimleri desteklenecektir.

**Hedef 2.3.** Bakanlık tarafından eğitimin niteliğinin artırılması, okullarda planlı yönetim anlayışının yerleşmesi ve bütçe-plan bağı kurulması amacıyla oluşturulacak finansman modeline il genelinde işlerlik kazandırılacaktır.

### **Amaç 3:**

**Okul öncesi eğitim ve temel eğitimde öğrencilerimizin bilişsel, duygusal ve fiziksel olarak çok boyutlu gelişimleri sağlanacaktır.**

**Hedef 3.1.** Erken çocukluk eğitiminin niteliği ve yaygınlığı artırılacak, toplum temelli erken çocukluk eğitimi çeşitlendirilerek yaygınlaştırılacaktır.

**Hedef 3.2.** Öğrencilerimizin bilişsel, duygusal ve fiziksel olarak çok boyutlu gelişimini önemseyen, bilimsel düşünme, tutum ve değerleri içselleştirebilecekleri bir temel eğitim yapısına geçilerek okullaşma oranı artırılacaktır.

**Hedef 3.3.** Temel eğitimde okulların niteliğini artıracak yenilikçi uygulamalara yer verilecektir.

### **Amaç 4:**

**Öğrencileri ilgi, yetenek ve kapasiteleri doğrultusunda hayata ve üst öğretime hazırlayan bir ortaöğretim sistemi ile toplumsal sorunlara çözüm getiren, ülkenin sosyal, kültürel ve ekonomik kalkınmasına katkı sunan öğrenciler yetiştirilecektir.**

**Hedef 4.1:** Ortaöğretime katılım ve tamamlama oranları artırılacaktır.

**Hedef 4.2:** Ortaöğretim öğrencilerimiz, değişen dünyanın gerektirdiği becerileri sağlayan ve değişimin aktörü olacak şekilde yetişmeleri için yenilikçi çalışmalar gerçekleştirilecektir.

**Hedef 4.3:** Ülkemizin entelektüel sermayesini artırmak, medeniyet ve kalkınmaya destek vermek amacıyla fen ve sosyal bilimler liselerinin niteliği güçlendirilecektir.

**Hedef 4.4:** Örgün eğitim içinde imam hatip okullarının niteliği artırılacaktır.

#### **Amaç 5:**

**Özel eğitim ve rehberlik hizmetlerinin etkinliği artırılarak bireylerin bedensel, ruhsal ve zihinsel gelişimleri desteklenecektir.**

**Hedef 5.1:** Öğrencilerin mizaç, ilgi ve yeteneklerine uygun eğitimi alabilmelerine imkân veren işlevsel bir psikolojik danışmanlık ve rehberlik çalışması yapılacaktır.

**Hedef 5.2:** Özel eğitim ihtiyacı olan bireyleri akranlarından soyutlamayan ve birlikte yaşama kültürünü güçlendiren eğitimde adalet temelli çalışmalar gerçekleştirilecektir.

**Hedef 5.3:** Ülkemizin kalkınmasında önemli bir kaynak niteliğinde bulunan özel yetenekli öğrencilerimiz, akranlarından ayrıştırmadan desteklenecektir.

#### **Amaç 6:**

**Bakanlık tarafından toplumun ihtiyaçlarına ve işgücü piyasası ile bilgi çağının gereklerine uygun biçimde düzenlenecek mesleki ve teknik eğitim ve hayat boyu öğrenme sistemlerine işlerlik kazandırılacaktır.**

**Hedef 6.1:** Mesleki ve teknik eğitime atfedilen değer ve erişim imkânları artırılacaktır.

**Hedef 6.2:** Mesleki ve teknik eğitimde yeni nesil öğretim programlarının etkin uygulanması sağlanacak ve altyapı iyileştirilecektir.

**Hedef 6.3:** Mesleki ve teknik eğitim-istihdam-üretim ilişkisi güçlendirilecektir.

**Hedef 6.4:** Bireylerin iş ve yaşam kalitelerini yükseltmek amacıyla hayat boyu öğrenme katılım ve tamamlama oranları artırılabacaktır.

### **Amaç 7:**

**Bakanlığımızca, Uluslararası standartlar gözetilerek belirlenecek yapı ile tüm okullarımız için destekleyici çalışmalara geçilecektir.**

**Hedef 7.1:** Özel öğretime devam eden öğrenci oranları artırılarak özel öğretim kurumlarının yönetim ve teftiş yapısı güçlendirilecektir.

**Hedef 7.2:** Sertifika eğitimi veren kurumların çalışmaları için izleme çalışmaları yapılacaktır.

## Amaç, Hedef, Gösterge ve Stratejiler

Bu bölümde Millî Eğitim Müdürlüğümüzün 2019-2023 Stratejik Planı'nın amaç, hedef, hedef kartı ve stratejilerine yer verilmiştir. Stratejilere ilişkin yapılacak çalışmaları belirten eylemler ile hedef kartlarında yer alan göstergelerin tanım, formül ve kavramsal çerçevelerine "Eylem Planı ve Gösterge Bilgi Tablosu" dökümanında ayrı olarak yer verilmiştir.

### Amaç 1:

**Bütün öğrencilerimize, medeniyetimizin ve insanlığın ortak değerleri ile çağın gereklerine uygun bilgi, beceri, tutum ve davranışların kazandırılması sağlanacaktır.**

**Hedef 1.1. Bakanlığımız tarafından kurulacak olan ölçme ve değerlendirme sistemi ile tüm alanlarda ve eğitim kademelerinde, öğrencilerimizin her düzeydeki yeterlilikleri belirlenerek, izlenecek ve etkin bir şekilde desteklenecektir.**

Amaç 1		Bütün öğrencilerimize, medeniyetimizin ve insanlığın ortak değerleri ile çağın gereklerine uygun bilgi, beceri, tutum ve davranışların kazandırılması sağlanacaktır.								
Hedef 1.1		Bakanlığımız tarafından kurulacak olan ölçme ve değerlendirme sistemi ile tüm alanlarda ve eğitim kademelerinde, öğrencilerimizin her düzeydeki yeterlilikleri belirlenerek, izlenecek ve etkin bir şekilde desteklenecektir.								
Performans Göstergeleri		Hedefe Etkisi (%)	Başlangıç Değeri	2019	2020	2021	2022	2023	İzleme Sıklığı	Rapor Sıklığı
PG 1.1.1 Bir eğitim ve öğretim döneminde bilimsel, kültürel, sanatsal ve sportif alanlarda en az bir faaliyete katılan öğrenci oranı (%)	İlkokul	30	35	40	45	50	55	60	6 Ay	6 Ay
	Ortaokul		40	45	50	55	60	65	6 Ay	6 Ay
	Lise		30	35	40	45	50	55	6 Ay	6 Ay
PG 1.1.2 Öğrenci başına okunan kitap sayısı	İlkokul	40	12	14	16	18	20	22	6 Ay	6 Ay
	Ortaokul		8	10	12	14	16	18	6 Ay	6 Ay
	Lise		4	6	8	10	12	14	6 Ay	6 Ay
Koordinatör Birim		İlçe Milli Eğitim Müdürlüğü								
İş Birliği Yapılacak Birimler		Tüm Birimler								



<b>Riskler</b>	<ul style="list-style-type: none"> <li>✓ Öğrencilerin ve velilerin bilimsel, kültürel, sportif ve sanatsal faaliyetlere ilişkin farkındalık</li> <li>✓ düzeyinin bölgeler arasında farklılık göstermesi,</li> <li>✓ Ailelerin, çocuklarının sınavla öğrenci alan okullara devam etmelerine yönelik isteği,</li> <li>✓ Sınavla öğrenci alan okul sayısının artırılmasına ilişkin çeşitli baskılar,</li> <li>✓ Öğrencilerin ve öğretmenlerin mevcut durumda yeterlilik temelli ölçme uygulamalarına alışkın olmaması.</li> </ul>
<b>Stratejiler</b>	<b>S 1.1.1</b> Eğitim kalitesinin artırılması ve kademeler arası geçiş sınavlarının eğitim sistemi üzerindeki baskısının azaltılması için Bakanlığımız tarafından etkinleştirilecek olan ölçme ve değerlendirme yöntemleri ile yeterlilik temelli ölçme ve değerlendirmeler yapılacaktır.
	<b>S 1.1.2</b> Öğrencilerimizin bilimsel, kültürel, sanatsal, sportif ve toplum hizmeti alanlarında etkinliklere katılımları artırılacak ve izlenecektir.
<b>Maliyet Tahmini</b>	3000 TL
<b>Tespitler</b>	<ul style="list-style-type: none"> <li>- Öğrencilerin bilimsel, kültürel, sanatsal ve sportif faaliyetlere katılımının düşük olması,</li> <li>- Toplumda akademik başarıya yüksek değer atfedilmesi,</li> <li>- Öğrenciler ve öğretmenlerin yeterlilik temelli ölçme ve değerlendirme uygulamaları konusunda yeterli bilgi ve tecrübeye sahip olmaması.</li> </ul>
<b>İhtiyaçlar</b>	<ul style="list-style-type: none"> <li>- Öğretmenlerin alternatif eğitim yöntem ve teknikleri konusunda eğitime alınmaları,</li> <li>- Sınav kaygısına yönelik olarak aile hekimliği başta olmak üzere çeşitli kurumlarla iş birliği yapılması,</li> <li>- Veli ve öğretmenlere yönelik olarak öğrencilerin bilimsel, kültürel, sanatsal ve sportif faaliyetlere katılımı yönünde farkındalık çalışmaları yürütülmesi,</li> </ul>

UD: Uygulama Dönemi

**Hedef 1.2. Öğrenci gereksinimlerini dikkate alacak şekilde yeniden yapılandırılacak olan yabancı dil yeterlilikleri sisteminin tüm okul türü ve kademelerde etkin bir şekilde uygulanması sağlanacaktır.**

<b>Amaç 1</b>	Bütün öğrencilerimize, medeniyetimizin ve insanlığın ortak değerleri ile çağın gereklerine uygun bilgi, beceri, tutum ve davranışların kazandırılması sağlanacaktır.									
<b>Hedef 1.2.</b>	Öğrenci gereksinimlerini dikkate alacak şekilde yeniden yapılandırılacak olan yabancı dil yeterlilikleri sisteminin tüm okul türü ve kademelerde etkin bir şekilde uygulanması sağlanacaktır.									
<b>Performans Göstergeleri</b>		<b>Hedef Etkisi (%)</b>	<b>Başlangıç Değeri</b>	<b>2019</b>	<b>2020</b>	<b>2021</b>	<b>2022</b>	<b>2023</b>	<b>İzleme Sıklığı</b>	<b>Rapor Sıklığı</b>
<b>PG 1.2.1 Yabancı dil dersi yılsonu puan ortalaması</b>	<b>4.sınıf</b>	100	80	81	82	83	84	85	6 Ay	6 Ay
	<b>5.sınıf</b>		70	72	74	76	78	80	6 Ay	6 Ay
	<b>6.sınıf</b>		68	70	72	74	76	78	6 Ay	6 Ay
	<b>7.sınıf</b>		72	74	76	78	80	82	6 Ay	6 Ay
	<b>8.sınıf</b>		70	72	74	76	78	80	6 Ay	6 Ay
	<b>9.sınıf</b>		60	62	64	66	68	70	6 Ay	6 Ay
	<b>10.sınıf</b>		65	67	69	71	73	75	6 Ay	6 Ay
	<b>11.sınıf</b>		68	70	72	74	76	78	6 Ay	6 Ay
	<b>12.sınıf</b>		70	72	74	76	78	80	6 Ay	6 Ay
<b>Koordinatör Birim</b>		İlçe Milli Eğitim Müdürlüğü								
<b>İş Birliği Yapılacak Birimler</b>		Tüm Birimler								
<b>Riskler</b>		<ul style="list-style-type: none"> <li>✓ Öğrencilerin yabancı dil öğrenme stillerinin birbirinden farklı olması,</li> <li>✓ Yabancı dil eğitimine ilişkin farkındalığın düşük olması,</li> <li>✓ Yabancı dil eğitiminin disiplinler arası yaklaşımla verilmesi konusunda öğretmenlerin yeterli tecrübeye sahip olmaması</li> </ul>								
<b>Stratejiler</b>	<b>S 1.2.1</b>	Değişen yeni sisteme hızlı uyum ile yabancı dil eğitimi öğrenci merkezli bir yaklaşımla, öğrencilerin bilişsel düzeyleri ile öğretim kademeleri ve okul türlerine uygun olarak yürütülecektir.								
	<b>S 1.2.2</b>	Farklı disiplinlerin yabancı dil eğitimine uyumu çalışmalarına hızla uyum sağlanarak, öğrencilerin yabancı dili kullanımlarını farklı alanlara aktarmaları sağlanacaktır.								
	<b>S 1.2.3</b>	Yabancı dil eğitiminde öğretmen yeterlilikleri yükseltilecektir.								
<b>Maliyet Tahmini</b>		3000 TL								
<b>Tespitler</b>		<ul style="list-style-type: none"> <li>✓ Öğrencilerin yabancı dil becerilerini farklı alanlarda kullanmasını sağlayan disiplinler arası bir yaklaşımın olmaması,</li> <li>✓ Yabancı dil eğitiminin öğrencilerin bireysel farklılıkları ile öğretim kademeleri ve okul türlerini dikkate almayan tek tip bir yaklaşımla yapılması,</li> </ul>								
<b>İhtiyaçlar</b>		<ul style="list-style-type: none"> <li>✓ Yabancı dil eğitim ve sisteminin değiştirilmesi, değişecek olan sisteme hazırlık ve uyum</li> <li>✓ Yabancı dil eğitiminde ortaya konacak yeni yöntemler konusunda öğretmen eğitimlerinin yapılması</li> </ul>								

**Hedef 1.3. Öğrenme süreçlerini destekleyen dijital içerik ve beceri destekli dönüşüm ile ülkemizin her yerinde yaşayan öğrenci ve öğretmenlerimizin eşit öğrenme ve öğretme fırsatlarını yakalamaları ve öğrenmenin sınıf duvarlarını aşması sağlanacaktır.**

<b>Amaç 1</b>	Bütün öğrencilerimize, medeniyetimizin ve insanlığın ortak değerleri ile çağın gereklerine uygun bilgi, beceri, tutum ve davranışların kazandırılması sağlanacaktır.									
<b>Hedef 1.3</b>	Öğrenme süreçlerini destekleyen dijital içerik ve beceri destekli dönüşüm ile ülkemizin her yerinde yaşayan öğrenci ve öğretmenlerimizin eşit öğrenme ve öğretme fırsatlarını yakalamaları ve öğrenmenin sınıf duvarlarını aşması sağlanacaktır.									
<b>Performans Göstergeleri</b>	<b>Hedefe Etkisi (%)</b>	<b>Başlangıç Değeri</b>	<b>2019</b>	<b>2020</b>	<b>2021</b>	<b>2022</b>	<b>2023</b>	<b>İzleme Sıklığı</b>	<b>Rapor Sıklığı</b>	
<b>PG 1.3.1 EBA Ders Portalı aylık ortalama tekil ziyaretçi sayısı</b>	30	12815	13000	13200	13500	14000	14500	6 Ay	6 Ay	
<b>PG 1.3.2 EBA Ders Portalı kullanıcı başına aylık ortalama sistemde kalma süresi (dk)</b>	30	858,81	950	1100	1200	1300	1400	6 Ay	6 Ay	
<b>PG 1.3.3 Tasarım ve beceri atölye sayısı</b>	40	0	0	2	3	4	6	6 Ay	6 Ay	
<b>Koordinatör Birim</b>	İlçe Milli Eğitim Müdürlüğü									
<b>İş Birliği Yapılacak Birimler</b>	Tüm Birimler									
<b>Riskler</b>	<ul style="list-style-type: none"> <li>- Dijital ortamda çocukları ve gençleri olumsuz etkileyen içeriklere ilişkin önlemlerin yetersizliği,</li> <li>- Dijital araç ve gereçlerin genellikle ithalata bağımlı olması,</li> <li>- İnternet altyapısının bölgeler arası gösterebileceği farklılıktan dolayı internet erişiminde yaşanabilecek aksaklıklar,</li> </ul>									
<b>Stratejiler</b>	<b>S 1.3.1</b>	Dijital becerilerin gelişmesi ve bu konuda öğretmenler arasındaki farkın gidrilmesine yönelik öğretmen eğitimi programları düzenlenecektir.								
	<b>S 1.3.2</b>	Öğretmenlerin EBA Ders Portalı kullanımının artırılmasına yönelik teşvik edici çalışmalar yapılacaktır.								
<b>Maliyet Tahmini</b>	1500 TL									
<b>Tespitler</b>	<ul style="list-style-type: none"> <li>- Öğrencilerin ve araştırmacıların kullanacağı dijital içerik arşivinin bulunmaması,</li> <li>- Güvenli internet, siber zorbalık ve veri güvenliği kavramlarına ilişkin toplumsal farkındalık düzeyinin düşük olması,</li> <li>- Dijital beceriler konusunda öğretmenler arasında farkın yüksek olması.</li> </ul>									
<b>İhtiyaçlar</b>	<ul style="list-style-type: none"> <li>- Öğretmenlerin dijital beceriler konusunda hizmet içi eğitimden geçirilmesi,</li> <li>- Güvenli internet, siber zorbalık ve veri güvenliği konularında diğer kamu kurum ve kuruluşlarıyla tam iş birliği,</li> <li>- EBA eğitim portalinin kapsam ve içeriğinin geliştirilmesi.</li> </ul>									

## Amaç 2:

Çağdaş normlara uygun, etkili, verimli yönetim ve organizasyon yapısı ve süreçleri hâkim kılınacaktır.

Hedef 2.1. Yönetim ve öğrenme etkinliklerinin izlenmesi, değerlendirilmesi ve geliştirilmesi amacıyla veriye dayalı yönetim yapısına geçilecektir.

Amaç 2		Çağdaş normlara uygun, etkili, verimli yönetim ve organizasyon yapısı ve süreçleri hâkim kılınacaktır.								
Hedef 2.1		Yönetim ve öğrenme etkinliklerinin izlenmesi, değerlendirilmesi ve geliştirilmesi amacıyla veriye dayalı yönetim yapısına geçilecektir.								
Performans Göstergeleri		Hedefe Etkisi (%)	Başlangıç Değeri	2019	2020	2021	2022	2023	İzleme Sıklığı	Rapor Sıklığı
PG 2.1.1. İlçe ve Okul stratejik planları ile yıllık okul gelişim planlarının izlenmesi		50	0	100	100	100	100	100	6 Ay	6 Ay
PG 2.1.2. Bakanlık bilgi edinme sistemlerinden hizmet alanların memnuniyet oranları %		50	%88	%90	%90	%90	%90	%90	6 Ay	6 Ay
Koordinatör Birim		İlçe Milli Eğitim Müdürlüğü								
İş Birliği Yapılacak Birimler		Tüm Birimler								
Riskler		-Karar alma yöntemlerine ilişkin bürokrasi kültürü, -Mevzuat değişikliğinden kaynaklanan faktörler								
Stratejiler	S 2.1.1	- Okul planlarının ortak amaca hizmet edebilecek şekilde kendi türleri içinde ortak bir formatta hazırlanması sağlanacaktır.								
	S.2.1.2	- Milli Eğitim Müdürlüğünün tüm kararları veriye dayalı hâle getirilecek ve bürokratik süreç azaltılacaktır.								
Maliyet Tahmini		-								
Tespitler		-Veriye dayalı yönetim için etkin veri üretimi mekanizmaları oluşturulmamış olması, -Planların izlenmesi için bir sistemin olmaması,								
İhtiyaçlar		-Okul planlarının izlenmesine yönelik sistem kurulması,								

**Hedef 2.2. Bakanlıkça oluşturulacak yeni mesleki gelişim modeli doğrultusunda öğretmen ve okul yöneticilerinin gelişimleri desteklenecektir.**

<b>Amaç 2</b>	Çağdaş normlara uygun, etkili, verimli yönetim ve organizasyon yapısı ve süreçleri hâkim kılınacaktır.									
<b>Hedef 2.2</b>	Bakanlıkça oluşturulacak yeni mesleki gelişim modeli doğrultusunda öğretmen ve okul yöneticilerinin gelişimleri desteklenecektir.									
<b>Performans Göstergeleri</b>		<b>Hedefe Etkisi (%)</b>	<b>Başlangıç Değeri</b>	<b>2019</b>	<b>2020</b>	<b>2021</b>	<b>2022</b>	<b>2023</b>	<b>İzleme Sıklığı</b>	<b>Rapor Sıklığı</b>
<b>PG 2.2.1 Lisansüstü eğitim alan personel oranı (%)</b>	<b>PG 2.2.1.1 Alanında lisansüstü eğitim alan öğretmen sayısı</b>	50	35	37	39	41	43	45	6 Ay	6 Ay
	<b>PG 2.2.1.2 Yönetim alanında lisansüstü eğitim alan yönetici sayısı</b>		9	20	25	30	35	45		
<b>PG 2.2.2 Yönetici cinsiyet oranı (%)</b>		25	8,33	9	10	11	12	13	6 Ay	6 Ay
<b>PG 2.2.3 Ücretli öğretmen oranı (%)</b>		25	7,01	6	5	4	3	3	6 Ay	6 Ay
<b>Koordinatör Birim</b>		İlçe Milli Eğitim Müdürlüğü								
<b>İş Birliği Yapılacak Birimler</b>		Tüm Birimler								
<b>Riskler</b>		<ul style="list-style-type: none"> <li>- Öğretmen ve okul yöneticilerinin lisansüstü eğitim süreçlerinin okullardaki eğitimi aksatması,</li> <li>- Lisansüstü eğitime yönlendirilecek kitlenin çok büyük olması ve getireceği maliyet,</li> <li>- Yönetici kadrolarına kadın yönetici talebinin yeterli düzeyde olmaması.</li> </ul>								
<b>Stratejiler</b>	<b>S 2.2.1</b>	<b>- Öğretmen ve okul yöneticilerinin mesleki gelişimleri teşvik edilecektir.</b>								
	<b>S 2.2.2</b>	<b>- Mevcut insan kaynağının etkili şekilde değerlendirilmesi ve objektif biçimde ödüllendirilmesi sağlanacaktır.</b>								
<b>Maliyet Tahmini</b>		-								
<b>Tespitler</b>		<ul style="list-style-type: none"> <li>- Öğretmenlik ve okul yönetimine ilişkin mevzuatın dağınık olması,</li> <li>- Lisansüstü eğitim alan öğretmen ve yöneticilerin az olması,</li> <li>- Eğitim yöneticilerinin atanma sisteminin ölçme ve değerlendirme boyutunun yeterli olmaması,</li> <li>- Öğretmenlik mevcut kariyer sisteminin yetersiz olması ve okul yöneticiliği alanlarında kariyer sisteminin bulunmaması.</li> </ul>								
<b>İhtiyaçlar</b>		<ul style="list-style-type: none"> <li>- Öğretmenlik ve okul yöneticiliği alanlarında genel ve özel alan yeterlilik belirlenmesi için kapsamlı çalışmaların yapılması,</li> <li>- Lisansüstü eğitime yönlendirilecek kitlenin büyük olması nedeniyle yüksek oranda mali kaynak.</li> </ul>								



**Hedef 2.3. Bakanlık tarafından eğitimin niteliğinin artırılması, okullarda planlı yönetim anlayışının yerleşmesi ve bütçe-plan bağı kurulması amacıyla oluşturulacak finansman modeline il genelinde işlerlik kazandırılacaktır.**

<b>Amaç 2</b>	Çağdaş normlara uygun, etkili, verimli yönetim ve organizasyon yapısı ve süreçleri hâkim kılınacaktır.								
<b>Hedef 2.3</b>	Bakanlık tarafından eğitimin niteliğinin artırılması, okullarda planlı yönetim anlayışının yerleşmesi ve bütçe-plan bağı kurulması amacıyla oluşturulacak finansman modeline il genelinde işlerlik kazandırılacaktır.								
<b>Performans Göstergeleri</b>	<b>Hedefe Etkisi (%)</b>	<b>Başlangıç Değeri</b>	<b>2019</b>	<b>2020</b>	<b>2021</b>	<b>2022</b>	<b>2023</b>	<b>İzleme Sıklığı</b>	<b>Rapor Sıklığı</b>
<b>2.3.1. Kantin Gelirinden Ödenek Talebinde Bulunan Okulların Taleplerinin Karşılama Oranı (%)</b>	50	100	100	100	100	100	100	6 Ay	6 Ay
<b>2.3.2. Kantin Gelirinden Talepte Bulunan Okullara Aktarılan Ödenek Miktarı (TL)</b>	50	4500	5000	5500	6000	6500	7000	6 Ay	6 Ay
<b>Koordinatör Birim</b>	İlçe Milli Eğitim Müdürlüğü								
<b>İş Birliği Yapılacak Birimler</b>	Tüm Birimler								
<b>Riskler</b>	<ul style="list-style-type: none"> <li>- Bakanlık bütçesi haricinde eğitime ayrılan kaynakların net tespit edilememesi,</li> <li>- Bakanlık bütçesi dışındaki kaynaklardan elde edilen gelirlerde belirli bir standardın olmaması,</li> <li>- Okul sayısının fazla olması,</li> <li>- Eğitim kurumu yöneticilerinin finansman konusunda bilgi ve tecrübe eksikliği olması.</li> </ul>								
<b>Stratejiler</b>	<b>S 2.3.1</b>	- Okullarımızın finansman yöntemleri çeşitlendirilerek okullar için ayrılan bütçenin artırılması sağlanacaktır.							
<b>Maliyet Tahmini</b>	-								
<b>Tespitler</b>	<ul style="list-style-type: none"> <li>- Eğitim kurumu yöneticilerinin eğitimin finansmanı konusunda yetki ve yetkinliğinin az olması,</li> <li>- Eğitim finansmanı kaynaklarının tek bir sistem üzerinden takibinin yapılamaması,</li> <li>- Okul finansmanı konusunda kamuoyu bilgilendirme sistemlerinin yetersiz kalması.</li> </ul>								
<b>İhtiyaçlar</b>	<ul style="list-style-type: none"> <li>- Finansman kaynaklarının artırılması için farkındalık ve tanıtım çalışmaları yapılması,</li> <li>- Okul finansmanı konusunda mevzuat düzenlemesinin yapılması,</li> <li>- Okul yöneticilerinin eğitim finansmanı konusunda bilgilendirilmesi.</li> </ul>								

### Amaç 3:

**Okul öncesi eğitim ve temel eğitimde öğrencilerimizin bilişsel, duygusal ve fiziksel olarak çok boyutlu gelişimleri sağlanacaktır.**

**Hedef 3.1. Erken çocukluk eğitiminin niteliği ve yaygınlığı artırılacak, toplum temelli erken çocukluk eğitimi çeşitlendirilerek yaygınlaştırılacaktır.**

Amaç 3		Okul öncesi eğitim ve temel eğitimde öğrencilerimizin bilişsel, duygusal ve fiziksel olarak çok boyutlu gelişimleri sağlanacaktır.								
Hedef 3.1		Erken çocukluk eğitiminin niteliği ve yaygınlığı artırılacak, toplum temelli erken çocukluk eğitimi çeşitlendirilerek yaygınlaştırılacaktır.								
Performans Göstergeleri		Hedefe Etkisi(%)	Başlangıç Değeri	2019	2020	2021	2022	2023	İzleme Sıklığı	Rapor Sıklığı
PG 3.1.1 İlkokul birinci sınıf öğrencilerinden en az bir yıl okul öncesi eğitim almış olanların oranı (%)		50	80	85	90	95	100	100	6 Ay	6 Ay
PG 3.1.2 3-5 yaş okullaşma oranı %		50	46	48	50	52	54	55	6 Ay	6 Ay
Koordinatör Birim		İlçe Milli Eğitim Müdürlüğü								
İş Birliği Yapılacak Birimler		Tüm Birimler								
Riskler		<ul style="list-style-type: none"><li>- Ailelerin erken çocukluk eğitiminin faydası konusunda yeterince bilinçli olmaması ve eğitim maliyetinden kaçınması,</li><li>- Erken çocukluk eğitim hizmeti veren kurumların işleyişi ve denetiminin tek elden yürütülememesi,</li><li>- Erken çocukluk eğitim hizmetinin sunumunda rol alan aktörlerin çeşitli olması,</li><li>- Erken çocukluk eğitiminde görev alan bazı öğretmenlerin özel eğitime ihtiyaç duyan öğrencilerle ilgili istenen düzeyde bilgi ve beceriye sahip olmaması,</li></ul>								
Stratejiler		S 3.1.1	- Erken çocukluk eğitim hizmeti yaygınlaştırılacaktır.							
		S 3.1.2	- Okul öncesi eğitim konusunda diğer kurumlarla işbirliği yapılacaktır.							
Maliyet Tahmini		2000 TL								
Tespitler		<ul style="list-style-type: none"><li>- Erken çocukluk eğitim imkânlarının her çocuğun okullaşmasını sağlayacak kadar yaygın ve esnek zamanlı olmaması,</li><li>- Erken çocukluk eğitiminin ailelere belli ölçüde maliyet oluşturması,</li><li>- Erken çocukluk eğitim hizmeti sunan farklı aktörlerin bütünlük bir sistemle izlenip değerlendirilememesi ve erken çocukluk eğitim hizmetine yönelik ortak bir kalite standardının olmaması,</li><li>- Ailelerin ve öğretmenlerin özel eğitime ihtiyaç duyan çocuklar konusunda yeterli düzeyde bilgi ve farkındalığa sahip olmaması,</li><li>- Yurdun bazı kesimlerinde şartları elverişsiz bazı ailelerin özellikle geçici koruma altında olanlar ile mevsimlik tarım işçisi ailelerin erken çocukluk eğitimine erişimde sorunlar yaşaması.</li></ul>								
İhtiyaçlar		<ul style="list-style-type: none"><li>- Öğretmenlerin erken çocukluk eğitimi konusundaki deneyimlerini artırmak için hizmet içi eğitim faaliyetleri,</li><li>- Şartları elverişsiz çocukların erişim ve beslenme ihtiyaçlarının karşılanması için hizmet modellerinin geliştirilmesi,</li><li>- Erken çocukluk eğitimi konusunda ailelere ve topluma yönelik farkındalık çalışmaları,</li><li>- Erken çocukluk eğitim hizmetlerinde farklı kurum ve kuruluşlar arasında koordinasyonun sağlanması.</li></ul>								

**Hedef 3.2. Öğrencilerimizin bilişsel, duygusal ve fiziksel olarak çok boyutlu gelişimini önemseyen, bilimsel düşünme, tutum ve değerleri içselleştirebilecekleri bir temel eğitim yapısına geçilerek okullaşma oranı artırılacaktır.**

<b>Amaç 3</b>	<b>Okul öncesi eğitim ve temel eğitimde öğrencilerimizin bilişsel, duygusal ve fiziksel olarak çok boyutlu gelişimleri sağlanacaktır.</b>									
<b>Hedef 3.2</b>	<b>Öğrencilerimizin bilişsel, duygusal ve fiziksel olarak çok boyutlu gelişimini önemseyen, bilimsel düşünme, tutum ve değerleri içselleştirebilecekleri bir temel eğitim yapısına geçilerek okullaşma oranı artırılacaktır.</b>									
<b>Performans Göstergeleri</b>	<b>Hedefe Etkisi (%)</b>	<b>Başlangıç Değeri</b>	<b>2019</b>	<b>2020</b>	<b>2021</b>	<b>2022</b>	<b>2023</b>	<b>İzleme Sıklığı</b>	<b>Rapor Sıklığı</b>	
<b>PG 3.2.1 İkilik eğitim kapsamındaki okullara devam eden öğrenci oranı (%)</b>	25	0	0	0	0	0	0	6 Ay	6 Ay	
<b>PG 3.2.2 Temel eğitimde 20 gün ve üzeri devamsız öğrenci oranı</b>	<b>PG 3.2.2.1 İlkokulda 20 gün ve üzeri devamsız öğrenci oranı (%)</b>	0	0	0	0	0	0	6 Ay	6 Ay	
	<b>PG 3.2.2.2 Ortaokulda 20 gün ve üzeri devamsız öğrenci oranı (%)</b>	0	0	0	0	0	0	6 Ay	6 Ay	
<b>PG 3.2.3 Temel eğitimde okullaşma oranı (%)</b>	<b>PG 3.2.3.1 6-9 yaş grubu okullaşma oranı (%)</b>	100	100	100	100	100	100	6 Ay	6 Ay	
	<b>PG 3.2.3.2. 10-13 yaş grubu okullaşma oranı (%)</b>	100	100	100	100	100	100	6 Ay	6 Ay	
<b>PG 3.2.4 Temel eğitimde öğrenci sayısı 30'dan fazla olan şube oranı (%)</b>	<b>PG 3.2.4.1 İlkokulda öğrenci sayısı 30'dan fazla olan şube oranı (%)</b>	0	0	0	0	0	0	6 Ay	6 Ay	
	<b>PG 3.2.4.2 Ortaokulda öğrenci sayısı 30'dan fazla olan şube oranı (%)</b>	0	0	0	0	0	0	6 Ay	6 Ay	
<b>Koordinator Birim</b>	İlçe Milli Eğitim Müdürlüğü									
<b>İş Birliği Yapılacak Birimler</b>	Tüm Birimler									
<b>Riskler</b>	<ul style="list-style-type: none"> <li>- Kademeler arası geçişlerde uygulanan sınav yöntemlerinin aileleri gelişim temelli değerlendirme anlayışından uzaklaştırması,</li> <li>- Yurtiçi ve yurt dışı göç hareketlerin yaşanması ve nüfusun ülke genelinde homojen bir şekilde dağılmaması,</li> <li>- İkilik eğitimin çocuğun bütüncül gelişimi ihtiyaçlarına cevap vermeyi güçleştirilmesi,</li> <li>- Öğrenci ve öğretmenlerin klasik ölçme ve değerlendirme anlayışıyla yetişmiş olması ve gelişim temelli değerlendirme konusunda deneyim eks.</li> </ul>									
<b>Stratejiler</b>	<b>S 3.2.1</b>	<b>İlkokul ve ortaokullarda okullaşma oranları artırılacak, devamsızlık oranları azaltılacaktır.</b>								
	<b>S 3.2.2</b>	<b>İlkokul ve ortaokullar gelişimsel açıdan desteklenecektir.</b>								
<b>Maliyet Tahmini</b>	-									
<b>Tespitler</b>	<ul style="list-style-type: none"> <li>- Yurtiçi nüfus hareketleri sonucunda bazı bölgelerde sürekli olarak derslik ihtiyacının oluşması ve ikilik eğitim yapılması,</li> <li>- İlkokul ve ortaokullarda öğretim programları eğitim etkinlikleri ve ders sürelerinin öğrencilerin gelişim özelliklerine uygun olarak güncelleme iht.</li> <li>- Öğrencilerin ders dışında öğrenme etkinliklerini destekleyecek yenilikçi ve yaratıcı düşünme becerilerini geliştirecek fırsatların yetersiz olması.</li> </ul>									
<b>İhtiyaçlar</b>	<ul style="list-style-type: none"> <li>- Çocukların düşünsel, duygusal ve fiziksel ihtiyaçlarını destekleyen tasarım-beceri atölyelerinin kurulması,</li> <li>- Ders, teneffüs ve serbest etkinlik sürelerinin yeniden düzenlenmesi,</li> <li>- Öğretim programlarının çocuğun gelişimsel özelliklerine göre güncellenmesi,</li> </ul>									

### Hedef 3.3. Temel eğitimde okulların niteliğini artıracak yenilikçi uygulamalara yer verilecektir.

<b>Amaç A3</b>	Okul öncesi eğitim ve temel eğitimde öğrencilerimizin bilişsel, duygusal ve fiziksel olarak çok boyutlu gelişimleri sağlanacaktır.									
<b>Hedef 3.3</b>	Temel eğitimde okulların niteliğini artıracak yenilikçi uygulamalara yer verilecektir.									
<b>Performans Göstergeleri</b>	<b>Hedefe Etkisi (%)</b>	<b>Başlangıç Değeri</b>	<b>2019</b>	<b>2020</b>	<b>2021</b>	<b>2022</b>	<b>2023</b>	<b>İzleme Sıklığı</b>	<b>Rapor Sıklığı</b>	
<b>PG 3.3.1 Eğitim kayıt bölgelerinde kurulan okul ve mahalle spor kulüplerinden yararlanan öğrenci oranı (%)</b>	40	3	5	8	12	15	20	6 Ay	6 Ay	
<b>PG 3.3.2 Birleştirilmiş sınıfların öğretmenlerinden eğitim faaliyetlerine katılan öğretmenlerin oranı (%)</b>	30	0	0	0	0	0	0	6 Ay	6 Ay	
<b>PG 3.3.3 Destek eğitim odalarında hizmet alan öğrenci sayısı</b>	30	58	65	70	75	80	85	6 Ay	6 Ay	
<b>Koordinatör Birim</b>	İlçe Milli Eğitim Müdürlüğü									
<b>İş Birliği Yapılacak Birimler</b>	Tüm Birimler									
<b>Riskler</b>	<ul style="list-style-type: none"> <li>- Okul dışı imkânların oluşturulmasında ilgili kurum ve kuruluşların yeterli desteği göstermemesi,</li> <li>- Öğrencilerin sosyal girişimcilik konusundaki isteksizliği,</li> <li>- Okullara kaynak aktarılmasında kullanılacak kriterlerin belirsiz olması,</li> </ul>									
<b>Stratejiler</b>	<b>S 3.3.1</b>	- Temel eğitimde yenilikçi uygulamalara imkân sağlanacaktır.								
	<b>S 3.3.2</b>	- Temel eğitimde okullar arası başarı farkı azaltılarak okulların niteliği artırılacaktır.								
<b>Maliyet Tahmini</b>	5000 TL									
<b>Tespitler</b>	<ul style="list-style-type: none"> <li>- Öğrencilerin gelişimine katkı sağlayacak kurum ve kuruluşlarla yeterince etkileşim içinde olmaması,</li> <li>- Okul bahçelerinin öğrencilerin sosyal ve kültürel gelişimini desteklemede yetersiz kalması,</li> <li>- Temel eğitim kurumlarına kaynak aktarımında okullar arası farklılıkların takip edileceği bir sistemin bulunmaması,</li> </ul>									
<b>İhtiyaçlar</b>	<ul style="list-style-type: none"> <li>- İlgili kurum ve kuruluşlarla iş birliği çalışmaları,</li> <li>- Okul bahçelerinin öğrencilerin çok yönlü gelişimini destekleyecek şekilde tasarlanması ve dersler ile ders dışı etkinliklerin kültürel kazanımlarla desteklenmesi,</li> <li>- Okullar arası farklılıkları tespit etmek ve kaynakları adaletli bir şekilde paylaşmak için sistem kurulması,</li> <li>- Hedeflenen başarıyı gösteremeyen öğrencilerin desteklenmesine yönelik mekanizmaların oluşturulması</li> </ul>									

#### Amaç 4:

Öğrencileri ilgi, yetenek ve kapasiteleri doğrultusunda hayata ve üst öğretime hazırlayan bir ortaöğretim sistemi ile toplumsal sorunlara çözüm getiren, ülkenin sosyal, kültürel ve ekonomik kalkınmasına katkı sunan öğrenciler yetiştirilecektir.

**Hedef 4.1: Ortaöğretime katılım ve tamamlama oranları artırılacaktır.**

Amaç 4		Öğrencileri ilgi, yetenek ve kapasiteleri doğrultusunda hayata ve üst öğretime hazırlayan bir ortaöğretim sistemi ile toplumsal sorunlara çözüm getiren, ülkenin sosyal, kültürel ve ekonomik kalkınmasına katkı sunan öğrenciler yetiştirilecektir.								
Hedef 4.1		Ortaöğretime katılım ve tamamlama oranları artırılacaktır.								
Performans Göstergeleri		Hedef Etkisi (%)	Başlangıç Değeri	2019	2020	2021	2022	2023	İzleme Sıklığı	Rapor Sıklığı
PG 4.1.1. Ortaöğretimde sınıf tekrar oranı (9. Sınıf) (%)		20	3	2,5	2	1,5	1	0,5	6 Ay	6 Ay
PG 4.1.2. Temel Eğitimde İkili eğitim kapsamındaki okullara devam eden öğrenci oranı (%)		20	0	0	0	0	0	0	6 Ay	6 Ay
PG 4.1.3. Ortaöğretimde pansiyon doluluk oranı (%)		20	67	70	72	75	80	85	6 Ay	6 Ay
PG 4.1.4. Örgün ortaöğretimde 20 gün ve üzeri devamsız öğrenci oranı eklenecek		40	0,45	0,40	0,38	0,35	0,33	0,30	6 Ay	6 Ay
Koordinatör Birim		İlçe Milli Eğitim Müdürlüğü0,30								
İş Birliği Yapılacak Birimler		Tüm Birimler								
Riskler		- Yurtiçi nüfus hareketlerinin devam etmesi ve kentlere yaşanan göç, - Bölgeler arası gelişmişlik düzeyi ile sosyal ve ekonomik koşulların eşit olmaması, - Ortaöğretim çağındaki çocukların açık öğretim kurumlarına yöneliminin artması.								
Stratejiler	S 4.1.1	- Tüm öğrencilerin ortaöğretime katılımlarının artırılması, devamsızlık ve sınıf tekrarlarının azaltılmasına yönelik çalışmalar yapılacaktır.								
	S 4.1.2	- Öğrencilerin ortaöğretime katılım ve devamını sağlayacak şekilde yatılılık imkânlarının kalitesi iyileştirilecektir.								
Maliyet Tahmini		-								
Tespitler		- Derslik yapımına yönelik yatırımların planlanmasında nüfus hareketleri ve projeksiyonların yeterince dikkate alınmaması, - Okul ve eğitim ortamının öğrencilerin kişisel, sosyal, sportif ve kültürel ihtiyaçlarını karşılamakta yetersiz olması, - Ortaöğretim kademesine gelen öğrencilerin talep ettikleri okul türüne yerleşmede sorunlar yaşaması, - Bazı öğrencilerin maddi imkânsızlıklar sebebiyle ortaöğretime devam edememesi.								
İhtiyaçlar		- Okul aidiyetinin geliştirilmesi amacıyla ailelere yönelik bilgilendirme ve farkındalık programlarının düzenlenmesi, - Okul ortamının öğrenciler için çekici hale getirilebilmesi uygun tasarımlar yapılması ve buna yönelik finansmanın sağlanması, - Ortaöğretimde devamsızlık ve sınıf tekrarlarına sebep olan faktörlerin tespit edilmesi.								



**Hedef 4.2: Ortaöğretim öğrencilerimiz, değişen dünyanın gerektirdiği becerileri sağlayan ve değişimin aktörü olacak şekilde yetişmeleri için yenilikçi çalışmalar gerçekleştirilecektir.**

<b>Amaç 4</b>	Öğrencileri ilgi, yetenek ve kapasiteleri doğrultusunda hayata ve üst öğretime hazırlayan bir ortaöğretim sistemi ile toplumsal sorunlara çözüm getiren, ülkenin sosyal, kültürel ve ekonomik kalkınmasına katkı sunan öğrenciler yetiştirilecektir.										
<b>Hedef 4.2</b>	Ortaöğretim öğrencilerimiz, değişen dünyanın gerektirdiği becerileri sağlayan ve değişimin aktörü olacak şekilde yetişmeleri için yenilikçi çalışmalar gerçekleştirilecektir.										
<b>Performans Göstergeleri</b>			<b>Hedefe Etkisi (%)</b>	<b>Başlangıç Değeri</b>	<b>2019</b>	<b>2020</b>	<b>2021</b>	<b>2022</b>	<b>2023</b>	<b>İzleme Sıklığı</b>	<b>Rapor Sıklığı</b>
PG 4.2.1. Yükseköğretime hazırlık ve uyum programı uygulayan okul oranı (%)			25	100	100	100	100	100	100	6 Ay	6 Ay
PG 4.2.2. Ulusal ve uluslararası projelere katılan öğrenci oranı (%)			25	2,02	2,5	2,7	3	3,2	3,5	6 Ay	6 Ay
PG 4.2.3. Toplumsal sorumluluk ve gönüllülük programlarına katılan öğrenci oranı (%)			25	11,14	15	17	20	22	25	6 Ay	6 Ay
<b>Koordinatör Birim</b>			İlçe Milli Eğitim Müdürlüğü								
<b>İş Birliği Yapılacak Birimler</b>			Tüm Birimler								
<b>Riskler</b>			<ul style="list-style-type: none"> <li>- Esnek ve modüler programların uygulanmasını mümkün kılacak derslik imkânlarının sağlanamaması,</li> <li>- Planlanan çalışmalar neticesinde bazı öğretmenlerin istihdam fazlası duruma gelmesi</li> <li>- Okul ortamlarının beceri eğitimleri doğrultusunda düzenlenmesine yönelik maliyetin yüksek olması.</li> </ul>								
<b>Stratejiler</b>	<b>S 4.2.1</b>	- Bakanlık tarafından ortaöğretim kurumları için oluşturulacak esnek, modüler bir program ve ders çizelgesi yapısının ilimizde uygulanması için gerekli çalışmalar yapılacaktır.									
	<b>S 4.2.2</b>	- Ortaöğretimde akademik bilginin beceriye dönüşmesi sağlanacaktır.									
	<b>S 4.2.3</b>	- Okullar arası başarı farkının azaltılmasına yönelik çalışmalar yürütülecektir.									
<b>Maliyet Tahmini</b>			10000 TL								
<b>Tespitler</b>			<ul style="list-style-type: none"> <li>- Ortaöğretim kurumlarında ders çeşidinin ve haftalık zorunlu ders saatlerinin fazla olması ve derslerin proje uygulamalarıyla desteklenememesi,</li> <li>- Öğrencilerin ders dışı alanlardaki yeteneklerini geliştirmelerini sağlayacak imkânların kısıtlı olması,</li> <li>- İmkân ve koşulları bakımından bazı okullar dezavantajlı konumda olması.</li> </ul>								
<b>İhtiyaçlar</b>			<ul style="list-style-type: none"> <li>- Ortaöğretimde ders çeşitliliği ve zorunlu ders saatleri azaltılarak beceri eğitimine yönelik imkânların oluşturulması,</li> <li>- Öğrencilerin yükseköğretime okul bünyesinde hazırlanma imkânlarının sağlanması,</li> <li>- Ortaöğretimde öğretmenlere yönelik beceri eğitimi konusunda hizmet içi eğitim sağlanması.</li> </ul>								

**Hedef 4.3: Ülkemizin entelektüel sermayesini artırmak, medeniyet ve kalkınmaya destek vermek amacıyla fen ve sosyal bilimler liselerinin niteliği güçlendirilecektir.**

<b>Amaç 4</b>	Öğrencileri ilgi, yetenek ve kapasiteleri doğrultusunda hayata ve üst öğretime hazırlayan bir ortaöğretim sistemi ile toplumsal sorunlara çözüm getiren, ülkenin sosyal, kültürel ve ekonomik kalkınmasına katkı sunan öğrenciler yetiştirilecektir.									
<b>Hedef 4.3</b>	Ülkemizin entelektüel sermayesini artırmak, medeniyet ve kalkınmaya destek vermek amacıyla fen ve sosyal bilimler liselerinin niteliği güçlendirilecektir.									
<b>Performans Göstergeleri</b>		<b>Hedef Etkisi (%)</b>	<b>Başlangıç Değeri</b>	<b>2019</b>	<b>2020</b>	<b>2021</b>	<b>2022</b>	<b>2023</b>	<b>İzleme Sıklığı</b>	<b>Rapor Sıklığı</b>
<b>PG 4.3.1 Ortaöğretim, Fen ve sosyal bilimler liselerinde yürütülen proje sayısı</b>		25	15	18	22	26	30	35	6 Ay	6 Ay
<b>PG 4.3.2 Ortaöğretim, Fen ve sosyal bilimler liseleri ile üniversiteler arasında imzalanan işbirliği sayısı</b>		25	2	3	4	5	6	7	6 Ay	6 Ay
<b>PG 4.3.3 Ortaöğretim, Fen ve sosyal bilimler liselerinde ders ve proje etkinliklerine katılan öğretim üyesi sayısı</b>		25	3	4	5	7	10	12	6 Ay	6 Ay
<b>PG 4.3.4 Yükseköğretim kurumlarınca düzenlenen bilimsel etkinliklere katılan ortaöğretim, fen ve sosyal bilimler lisesi öğrenci oranı (%)</b>		25	60	65	70	75	80	85	6 Ay	6 Ay
<b>Koordinatör Birim</b>		İlçe Milli Eğitim Müdürlüğü								
<b>İş Birliği Yapılacak Birimler</b>		Tüm Birimler								
<b>Riskler</b>		<ul style="list-style-type: none"> <li>- Ortaöğretim, Fen ve sosyal bilimler liseleri sayı ve kontenjanlarının artması,</li> <li>- Ortaöğretim, Fen ve sosyal bilimler liselerinde öğrenim gören öğrencilerin ailelerinin yükseköğretime çok fazla değer atfetmesi,</li> <li>- Ortaöğretim, Fen liselerinin temel bilimlere yönelik kuruluş amacından uzaklaşması,</li> <li>- Her üniversitenin eşit düzeyde araştırma olanaklarına sahip olmaması,</li> <li>- Fen ve sosyal bilimler liselerindeki öğrencilerin üniversite yerleşkelerine ulaşım imkânlarının sınırlılığı.</li> </ul>								
<b>Stratejiler</b>	<b>S 4.3.1</b>	- Ortaöğretim, Fen ve sosyal bilimler liselerindeki öğretimin niteliği öğretmenlere hizmetiçi eğitimler verilerek artırılacaktır.								
	<b>S 4.3.2</b>	- Ortaöğretim, Fen ve sosyal bilimler liselerinin yükseköğretim kurumlarıyla iş birlikleri artırılacaktır.								
<b>Maliyet Tahmini</b>		5000 TL								
<b>Tespitler</b>		<ul style="list-style-type: none"> <li>- Ortaöğretim, Fen liselerinin üniversiteler ve teknokentlerde Ar-Ge faaliyetleri sürdüren teknoloji firmaları ile iş birliklerinin yetersiz olması,</li> <li>- Ortaöğretim, Fen ve sosyal bilimler liselerinin haftalık ders dağılımlarının, bu okullardaki öğrencilerin çok yönlü gelişimini destekleyecek projelerle ilgilenmesine imkân vermemesi,</li> <li>- Ortaöğretim, Fen ve sosyal bilimler liseleri öğretmen ve yöneticilerinin bu okulların amaçlarına uygun kıstaslar çerçevesinde seçilmemesi,</li> <li>- Üniversitelerce düzenlenen bilimsel etkinliklere fen ve sosyal bilimler liseleri öğrencilerinin yeterince katılım sağlamaması,</li> <li>- Ortaöğretim, Fen ve sosyal bilimler liselerinin yükseköğretim kuruluşlarıyla iş birliğinin istenen seviyede olmaması.</li> </ul>								
<b>İhtiyaçlar</b>		<ul style="list-style-type: none"> <li>- Ortaöğretim, Fen liseleri ve teknoloji firmaları arasında iş birliklerinin artırılması,</li> <li>- Ortaöğretim, Fen ve sosyal bilimler liselerine öğretmen ve yönetici seçiminde kıstasların geliştirilmesi,</li> <li>- Ortaöğretim, Fen ve sosyal bilimler liselerinin haftalık ders saatlerinin azaltılması,</li> <li>- Ortaöğretim, Fen ve sosyal bilimler liseleri ile üniversiteler arasında iş birliklerinin artırılması.</li> </ul>								

#### Hedef 4.4: Örgün eğitim içinde imam hatip okullarının niteliği artırılacaktır.

<b>Amaç 4</b>	Öğrencileri ilgi, yetenek ve kapasiteleri doğrultusunda hayata ve üst öğretime hazırlayan bir ortaöğretim sistemi ile toplumsal sorunlara çözüm getiren, ülkenin sosyal, kültürel ve ekonomik kalkınmasına katkı sunan öğrenciler yetiştirilecektir.									
<b>Hedef 4.4</b>	Örgün eğitim içinde imam hatip okullarının niteliği artırılacaktır.									
<b>Performans Göstergeleri</b>		<b>Hedefe Etkisi (%)</b>	<b>Başlangıç Değeri</b>	<b>2019</b>	<b>2020</b>	<b>2021</b>	<b>2022</b>	<b>2023</b>	<b>İzleme Sıklığı</b>	<b>Rapor Sıklığı</b>
<b>PG 4.4.1. Yabancı dil dersi yılsonu puanı ortalaması</b>	<b>PG 4.4.2.1 Ortaokul Arapça</b>	80	69	72	74	76	78	80	6 Ay	6 Ay
	<b>PG 4.4.2.2 Ortaokul İngilizce</b>		65	67	70	72	74	76		
	<b>PG 4.4.2.3 Ortaöğretim Arapça</b>		70	72	74	76	78	80		
	<b>PG 4.4.2.4 Ortaöğretim İngilizce</b>		67	70	72	74	76	78		
<b>PG 4.4.2. Yükseköğretim kurumları tarafından düzenlenen etkinliklere katılan öğrenci sayısı</b>		20	80	100	120	140	160	180	6 Ay	6 Ay
<b>Koordinatör Birim</b>		İlçe Milli Eğitim Müdürlüğü								
<b>İş Birliği Yapılacak Birimler</b>		Tüm Birimler								
<b>Riskler</b>		<ul style="list-style-type: none"> <li>- Esnek ve modüler programların uygulanmasını mümkün kılacak derslik imkânlarının sağlanamaması,</li> <li>- Yaz okulu faaliyetlerinin yürütülmesi için finansman ihtiyacının yüksek olması,</li> <li>- Bilimsel etkinliklere katılım için maliyetlerin yüksek olması,</li> <li>- Yükseköğrenim kurumlarının düzenlediği etkinliklerin ortaokul ve ortaöğretim düzeyinde olmaması.</li> </ul>								
<b>Stratejiler</b>	<b>S 4.4.1</b>	- İmam hatip okullarının öğretim programı ve ders yapısına uygun etkinlikler düzenlenecek, bu okullarda verilen yabancı dil eğitimi için çalışmalar yapılacak.								
	<b>S 4.4.2</b>	- İmam hatip okulları ve yükseköğretim kurumları arasında iş birlikleri artırılacaktır.								
<b>Maliyet Tahmini</b>		-								
<b>Tespitler</b>		<ul style="list-style-type: none"> <li>- Öğrencilerin Arapça yazma, okuma, dinleme ve konuşma alanlarında dil becerilerinin yetersiz olması,</li> <li>- Ders sayısı ve saatlerinin fazla olması,</li> <li>- Mevcut yapının modüler ve esnek olmaması,</li> <li>- Yükseköğretim kurumları ile imam hatip okulları arasındaki iş birliğinin istenen düzeyde olmaması.</li> </ul>								
<b>İhtiyaçlar</b>		<ul style="list-style-type: none"> <li>- Arapça ders kitapları yazma, okuma, dinleme ve konuşma alanlarında tüm dil becerilerini geliştirecek materyal ihtiyacı,</li> <li>- Arapça başta olmak üzere yabancı dil öğretmenlerinin dil becerilerinin geliştirilmesi,</li> <li>- Yaz okulu faaliyetleri için finansman ihtiyacı,</li> <li>- Yükseköğretim düzeyinde yapılacak etkinliklere katılım için gerekli mali desteğin sağlanması,</li> <li>- Akademik koçluk sisteminin geliştirilmesi.</li> </ul>								

## Amaç 5:

Özel eğitim ve rehberlik hizmetlerinin etkinliği artırılarak bireylerin bedensel, ruhsal ve zihinsel gelişimleri desteklenecektir.

Hedef 5.1: Öğrencilerin mizaç, ilgi ve yeteneklerine uygun eğitimi alabilmelerine imkân veren işlevsel bir psikolojik danışmanlık ve rehberlik çalışması yapılacaktır.

Amaç 5		Özel eğitim ve rehberlik hizmetlerinin etkinliği artırılarak bireylerin bedensel, ruhsal ve zihinsel gelişimleri desteklenecektir.								
Hedef 5.1.		Öğrencilerin mizaç, ilgi ve yeteneklerine uygun eğitimi alabilmelerine imkân veren işlevsel bir psikolojik danışmanlık ve rehberlik çalışması yapılacaktır.								
Performans Göstergeleri		Hedefe Etkisi (%)	Başlangıç Değeri	2019	2020	2021	2022	2023	İzleme Sıklığı	Rapor Sıklığı
PG 5.1.1. Özel Eğitimden Yararlanan Öğrenci Sayısı		40	38	40	42	44	46	48	6 Ay	6 Ay
PG 5.1.2. Rehberlik öğretmenlerinden mesleki gelişime yönelik hizmet içi eğitime katılanların oranı (%)		30	100	100	100	100	100	100	6 Ay	6 Ay
PG 5.1.1. Rehberlik öğretmeni bulunan okul oranı %		30	40	43	44	45	47	50	6 Ay	6 Ay
Koordinatör Birim		İlçe Milli Eğitim Müdürlüğü								
İş Birliği Yapılacak Birimler		Tüm Birimler								
Riskler		- Mezunları izleyecek etkin mekanizmaların olmaması, - Sınıf rehber öğretmeni olarak görevlendirilen öğretmenlerin rehberlik hizmetlerine yönelik bilgi eksikliği, - Öğrencinin yakın çevresinin öğrencinin ilgi ve yeteneklerine uygun olmayan beklentilerinin olumsuz etkileri.								
Stratejiler   S 5.1.1		- Özel eğitime ihtiyaç duyan bireylerin tanınması ve kendisine uygun eğitim hizmetinden yararlanması sağlanacaktır.								
Maliyet Tahmini		-								
Tespitler		- Konuyla ilgili öğretmen eğitimlerinin yetersizliği - Öğrencilerin devamsızlık problemleri								
İhtiyaçlar		- Mezunları da kapsama alacak etkin bir kariyer rehberlik sisteminin kurulması - Rehberlik öğretmenlerinin her yıl belirli alanlarda hizmet içi eğitimden geçirilmesi								

**Hedef 5.2: Özel eğitim ihtiyacı olan bireyleri akranlarından soyutlamayan ve birlikte yaşama kültürünü güçlendiren eğitimde adalet temelli çalışmalar gerçekleştireceklerdir.**

<b>Amaç 5</b>	Özel eğitim ve rehberlik hizmetlerinin etkinliği artırılarak bireylerin bedensel, ruhsal ve zihinsel gelişimleri desteklenecektir.									
<b>Hedef 5.2</b>	Özel eğitim ihtiyacı olan bireyleri akranlarından soyutlamayan ve birlikte yaşama kültürünü güçlendiren eğitimde adalet temelli çalışmalar gerçekleştireceklerdir.									
<b>Performans Göstergeleri</b>	<b>Hedefe Etkisi (%)</b>	<b>Başlangıç Değeri</b>	<b>2019</b>	<b>2020</b>	<b>2021</b>	<b>2022</b>	<b>2023</b>	<b>İzleme Sıklığı</b>	<b>Rapor Sıklığı</b>	
<b>PG 5.2.1 Kaynaştırma/bütünleştirme uygulamaları ile ilgili hizmet içi eğitim verilen öğretmen sayısı</b>	60	242	250	260	270	280	300	6 Ay	6 Ay	
<b>PG 5.2.2 Engellilerin kullanımına uygun asansör/lift, rampa ve tuvaleti olan okul sayısı</b>	40	3	5	6	8	10	15	6 Ay	6 Ay	
<b>Koordinatör Birim</b>	İlçe Milli Eğitim Müdürlüğü									
<b>İş Birliği Yapılacak Birimler</b>	Tüm Birimler									
<b>Riskler</b>	<ul style="list-style-type: none"> <li>- Öğrencilerin eğitsel değerlendirme ve tanılamalarında alan taramasının yetersiz olması,</li> <li>- Özel eğitim konusunda öğretmenlerin ve velilerin bilgi ve farkındalığının az olması,</li> <li>- RAM'ların yönlendirme kararlarına yapılan itirazlar,</li> <li>- Tüm okulların engelli öğrencilerimizin kullanımına uygun olmaması,</li> <li>- Kaynaştırma, bütünleştirme uygulamaları yoluyla eğitim hakkında yeterli düzeyde bilgi sahibi olunmaması.</li> </ul>									
<b>Stratejiler</b>	<b>S 5.2.1</b>	<b>-Özel eğitim ihtiyacı olan öğrencilere yönelik hizmetlerin kalitesi artırılacaktır.</b>								
<b>Maliyet Tahmini</b>	15000 TL									
<b>Tespitler</b>	<ul style="list-style-type: none"> <li>- Yerel yönetimlerin yeterli düzeyde özel eğitim merkezi kurmamış olması,</li> <li>- Mevcut okulların engelli öğrencilerimizin kullanımına uygun olmaması,</li> <li>- Okul binalarının arsa sorunları nedeniyle çok katlı olarak yapımına devam edilmesi,</li> <li>- Kaynaştırma/bütünleştirme uygulamaları yoluyla eğitim hakkında yeterli düzeyde bilgi sahibi olunmaması.</li> </ul>									
<b>İhtiyaçlar</b>	<ul style="list-style-type: none"> <li>- Yeni okul yerleri planlanırken özellikle temel eğitimde tek katlı okul binaları planlanması,</li> <li>- Mevcut okulların tümünün özel eğitime ihtiyaç duyan öğrencilere göre düzenlenmesi,</li> <li>- Eğitsel değerlendirme ve tanılama için tarama faaliyetlerinin ve kapsamının artırılması,</li> <li>- Özel eğitim okullarında alan mezunu öğretmen ihtiyacının giderilmesi,</li> <li>- Özel teşebbüs ile yerel yönetimlerin desteklerinin artırılması için çeşitli teşviklerin sağlanması.</li> </ul>									



**Hedef 5.3: Ülkemizin kalkınmasında önemli bir kaynak niteliğinde bulunan özel yetenekli öğrencilerimiz, akranlarından ayrıştırılmadan desteklenecektir.**

<b>Amaç 5</b>	Özel eğitim ve rehberlik hizmetlerinin etkinliği artırılarak bireylerin bedensel, ruhsal ve zihinsel gelişimleri desteklenecektir.									
<b>Hedef 5.3</b>	Ülkemizin kalkınmasında önemli bir kaynak niteliğinde bulunan özel yetenekli öğrencilerimiz, akranlarından ayrıştırılmadan desteklenecektir.									
<b>Performans Göstergeleri</b>	<b>Hedefe Etkisi (%)</b>	<b>Başlangıç Değeri</b>	<b>2019</b>	<b>2020</b>	<b>2021</b>	<b>2022</b>	<b>2023</b>	<b>İzleme Sıklığı</b>	<b>Rapor Sıklığı</b>	
<b>PG 5.3.1 Bilim ve sanat merkezleri grup tarama uygulaması yapılan öğrenci sayısı</b>	40	38	45	48	50	55	60	6 Ay	6 Ay	
<b>PG 5.3.2 Öğretim kademelerinde özel yeteneklilere yönelik açılan destek eğitim odalarında derslere katılan öğrenci sayısı</b>	20	0	1	2	3	4	5	6 Ay	6 Ay	
<b>Koordinatör Birim</b>	İlçe Milli Eğitim Müdürlüğü									
<b>İş Birliği Yapılacak Birimler</b>	Tüm Birimler									
<b>Riskler</b>	<ul style="list-style-type: none"> <li>- Tüm öğrencilerin tarama sistemine dâhil edilmesinin zorluğu,</li> <li>- Özgün zekâ testlerinin maliyetli olması ve üretilmesinde sıkıntılar yaşanması,</li> <li>- Özel sektörün tarama, tanılama ve eğitim konusunda yatırım yapmaması,</li> <li>- Özel yeteneklilerin eğitimine ilişkin toplumsal duyarlılığın az olması.</li> </ul>									
<b>Stratejiler</b>	<b>S 5.3.1</b>	- Özel yeteneklilere yönelik kurumsal yapı ve süreçlerin iyileştirilmesi için il düzeyinde çalışmalar yapılacaktır.								
	<b>S 5.3.2</b>	- Özel yeteneklilere yönelik tanılama ve değerlendirme araçları daha etkin bir şekilde kullanılacaktır.								
<b>Maliyet Tahmini</b>	-									
<b>Tespitler</b>	<ul style="list-style-type: none"> <li>- Tarama hizmetlerinin yaygın olmaması,</li> <li>- Bilim ve sanat merkezlerinin kurumsal yapısının ve sayısının yetersiz olması,</li> <li>- Özel yeteneklilere yönelik tanılama ve değerlendirme araçlarının yetersiz olması,</li> <li>- Okullarda tasarım ve beceri atölyelerinin sayısının yetersiz olması,</li> <li>- Özel yeteneklilere yönelik öğrenme ortamları, ders yapıları ve materyallerinin geliştirme çalışmalarının yetersiz olması.</li> </ul>									
<b>İhtiyaçlar</b>	<ul style="list-style-type: none"> <li>- Tarama hizmetlerinin yaygınlaştırılması,</li> <li>- Özgün zekâ ve yetenek testleri geliştirilmesi ve yurt dışında geliştirilmiş ölçeklerin kültürel uyum çalışmaları yapılması için kaynak ihtiyacı,</li> <li>- Ölçek geliştirme çalışmaları için nitelikli hizmet içi ve sertifika eğitimlerinin düzenlenmesi,</li> <li>- Özel yeteneklilere yönelik öğrenme ortamları, ders yapıları ve materyallerinin geliştirilmesinde özel teşebbüsün katkılarının artırılması için iş birliği yapılması.</li> </ul>									

## Amaç 6:

Bakanlık tarafından toplumun ihtiyaçlarına ve işgücü piyasası ile bilgi çağının gereklerine uygun biçimde düzenlenecek mesleki ve teknik eğitim ve hayat boyu öğrenme sistemlerine işlerlik kazandırılacaktır.

**Hedef 6.1: Mesleki ve teknik eğitime atfedilen değer ve erişim imkânları artırılacaktır.**

Amaç 6		Mesleki ve teknik eğitim ve hayat boyu öğrenme sistemleri toplumun ihtiyaçlarına ve işgücü piyasası ile bilgi çağının gereklerine uygun biçimde yönlendirilecektir.									
Hedef 6.1		Mesleki ve Teknik eğitime atfedilen değer ve erişim imkânları artırılacaktır.									
Performans Göstergeleri		Hedef Etkisi (%)	Başlangıç Değeri	2019	2020	2021	2022	2023	İzleme Sıklığı	Rapor Sıklığı	
PG 6.1.2 Kariyer rehberliği kapsamında Genel Beceri Test Seti uygulanan öğrenci sayısı		30	0						6 Ay	6 Ay	
PG 6.1.3. Mesleki ve teknik eğitime ilgiyi artırmak amacıyla düzenlenen tanıtım faaliyeti, sergi, yarışma, fuar vb. etkinlik sayısı		40	6	7	7	8	8	10	6 Ay	6 Ay	
PG 6.1.4 Özel burs alan mesleki ve teknik ortaöğretim öğrenci sayısı		30	0	5	10	10	15	20	6 Ay	6 Ay	
Koordinatör Birim		İlçe Milli Eğitim Müdürlüğü									
İş Birliği Yapılacak Birimler		Tüm Birimler									
Riskler		<ul style="list-style-type: none"><li>- Mesleki ve teknik eğitime ve bazı mesleklere yönelik toplumda olumsuz bakış açısının devam etmesi ve yükseköğretime atfedilen değerlerin fazla olması,</li><li>- Sektörün mesleki ve teknik eğitim mezunlarını istihdam etmede isteksiz davranması,</li><li>- Yükseköğretime geçişte uygulanan yöntemlerin, alanın devamı niteliğindeki yükseköğretim programlarına devamı sağlamaması,</li><li>- Mesleki ve teknik eğitime erişim imkânlarının artırılması ile ilgili paydaşların beklenen desteği vermemesi,</li><li>- Yan dal yapmak için hedef kitlenin istekli olmaması.</li></ul>									
Stratejiler		S 6.1.1	- Mesleki ve teknik eğitimin görünürlüğü artırılacaktır.								
		S 6.1.2	- Mesleki ve teknik eğitimde kariyer rehberliği etkin bir hale getirilecektir.								
Maliyet Tahmini		5000 TL									
Tespitler		<ul style="list-style-type: none"><li>- Toplumdaki olumsuz mesleki ve teknik eğitim algısı,</li><li>- Toplumda bazı mesleklere yönelik olumsuz algı bulunması ve buna bağlı olarak yükseköğretime daha fazla değer atfedilmesi,</li><li>- Mesleki ve teknik eğitimin tanınırlığının yeterli düzeyde olmaması,</li><li>- Mesleki ve teknik eğitimde rehberlik ve yönlendirme faaliyetlerinin standart ölçme araçlarıyla tespit edilen ilgi ve becerilere</li><li>- Mesleki ve teknik eğitimde program bazında esnek geçişlere ve farklı mesleklere yönelik becerilerin kazanılmasına imkân verecek bir</li></ul>									
İhtiyaçlar		<ul style="list-style-type: none"><li>- Mesleki ve teknik eğitimin tanıtımına yönelik medya araçlarının hazırlanması için mali kaynak sağlanması,</li><li>- Mesleki ve teknik eğitime ve mesleklere yönelik tanıtım çalışmaları için iş birlikleri geliştirilmesi,</li><li>- Mesleki ve teknik eğitimin tanıtımı için sergi, fuar ve yarışmaların düzenlenmesi için mali kaynak sağlanması,</li><li>- Yetenekleri tespit etmekte kullanılacak testlerin uygulanması için iş birliğinin geliştirilmesi,</li><li>- Mesleki ve teknik eğitime erişim imkânlarının artırılması için iş birliklerinin geliştirilmesi.</li></ul>									

**Hedef 6.2: Mesleki ve teknik eğitimde yeni nesil öğretim programlarının etkin uygulanması sağlanacak ve altyapı iyileştirilecektir.**

<b>Amaç 6</b>	Mesleki ve teknik eğitim ve hayat boyu öğrenme sistemleri toplumun ihtiyaçlarına ve işgücü piyasası ile bilgi çağının gereklerine uygun biçimde düzenlenecektir.									
<b>Hedef 6.2</b>	Mesleki ve teknik eğitimde yeni nesil öğretim programlarının etkin uygulanması sağlanacak ve altyapı iyileştirilecektir.									
<b>Performans Göstergeleri</b>	<b>Hedefe Etkisi (%)</b>	<b>Başlangıç Değeri</b>	<b>2019</b>	<b>2020</b>	<b>2021</b>	<b>2022</b>	<b>2023</b>	<b>İzleme Sıklığı</b>	<b>Rapor Sıklığı</b>	
<b>PG 6.2.1. Gerçek iş ortamlarında mesleki gelişim faaliyetlerine katılan öğretmen sayısı</b>	60	6	7	8	9	10	12	6 Ay	6 Ay	
<b>PG 6.2.2. Döner sermaye faaliyeti yürüten okul sayısı</b>	40	1	1	1	1	2	2	6 Ay	6 Ay	
<b>Koordinatör Birim</b>	İlçe Milli Eğitim Müdürlüğü									
<b>İş Birliği Yapılacak Birimler</b>	Tüm Birimler									
<b>Riskler</b>	<ul style="list-style-type: none"> <li>- Öğretim programlarının güncellenmesine temel oluşturacak sektör taleplerinin değişimi ve teknolojiadaki gelişmelerin çok hızlı olması,</li> <li>- Bireysel öğrenme materyallerini güncellemek veya hazırlamak için yeterli başvuru yapılmaması,</li> <li>- Eğitimi yapılan meslek alanındaki teknolojinin değişim hızının yüksek olması,</li> <li>- Öğretmen eğitimlerine yönelik iş birlikleri için ilgili tarafların beklenen desteği sağlamaması,</li> <li>- Uluslararası hareketlilik programlarının kontenjanlarının azalması.</li> </ul>									
<b>Stratejiler</b>	<b>S 6.2.1</b>	<b>Mesleki ve teknik eğitimde yeni nesil öğretim programlarının etkin uygulanması sağlanacak ve altyapı iyileştirilecektir</b>								
	<b>S 6.2.3</b>	<b>Öğretmenlerin mesleki gelişimleri desteklenecek ve hizmet içi eğitimler gerçek iş ortamlarında yapılacaktır.</b>								
<b>Maliyet Tahmini</b>										
<b>Tespitler</b>	<ul style="list-style-type: none"> <li>- Mesleki ve teknik eğitim öğretim programlarının sektör talepleri ve gelişen teknolojinin gerekleriyle yeterince uyumlu olmaması,</li> <li>- Alan eğitiminin ortaöğretim ikinci yılında başlamasının öğrencilerin mesleki ve teknik eğitime yönelik motivasyonunu olumsuz etkilemesi,</li> <li>- Mesleki ve teknik eğitimde atölye ve laboratuvar öğretmenlerinin meslek alanlarıyla ilgili bilgi ve becerilerini güncel tutacakları imkânların yetersiz olması,</li> <li>- Öğrencilerin beceri gelişimine destek olan döner sermaye faaliyetlerinin mevcut vergilendirme sisteminden olumsuz etkilenmesi ve gelirlerin eğitim alt yapısı için doğrudan kullanılamaması.</li> </ul>									
<b>İhtiyaçlar</b>	<ul style="list-style-type: none"> <li>- Sektör talepleri ve teknolojik gelişmeler doğrultusunda ilgili kurum ve kuruluşlarla iş birliğinin geliştirilmesi,</li> <li>- Yeni oluşturulan alan ve dallar ile güncellenen programlara yönelik öğretmen eğitimlerinin gerçekleştirilmesi,</li> <li>- Güncellenen öğretim programları doğrultusunda malzeme, araç, gereç ve donanım sağlanması,</li> <li>- Öğretmenlerin hizmet içi eğitimlerinin iş ortamında yapılması için iş birlikleri,</li> <li>- Döner sermaye faaliyetlerinin artırılması için mevzuat düzenlemesi.</li> </ul>									

### Hedef 6.3: Mesleki ve teknik eğitim-istihdam-üretim ilişkisi güçlendirilecektir.

<b>Amaç 6</b>	Mesleki ve teknik eğitim ve hayat boyu öğrenme sistemleri toplumun ihtiyaçlarına ve iş gücü piyasası ile bilgi çağının gereklerine uygun biçimde düzenlenecektir.									
<b>Hedef 6.3</b>	Mesleki ve teknik eğitim-istihdam-üretim ilişkisi güçlendirilecektir.									
<b>Performans Göstergeleri</b>	<b>Hedefe Etkisi (%)</b>	<b>Başlangıç Değeri</b>	<b>2019</b>	<b>2020</b>	<b>2021</b>	<b>2022</b>	<b>2023</b>	<b>İzleme Sıklığı</b>	<b>Rapor Sıklığı</b>	
<b>PG 6.3.1 Organize sanayi bölgelerinde bulunan mesleki ve teknik ortaöğretim kurumu sayısı</b>	20	0	0	0	0	0	1	6 Ay	6 Ay	
<b>PG 6.3.2 Sektörle iş birliği kapsamında yapılan protokol sayısı</b>	20	132	140	145	150	155	160	6 Ay	6 Ay	
<b>PG 6.3.3 Buluş, patent ve faydalı model başvurusu yapan mesleki ve teknik eğitim kurumu öğrencisi ve öğretmeni sayısı</b>	20	0	0	0	1	2	2	6 Ay	6 Ay	
<b>Koordinatör Birim</b>	İlçe Milli Eğitim Müdürlüğü									
<b>İş Birliği Yapılacak Birimler</b>	Tüm Birimler									
<b>Riskler</b>	<ul style="list-style-type: none"> <li>- Eğitim-istihdam ve üretim ilişkisinin güçlendirilmesinde rol sahibi olacak tarafların beklenen desteği sağlamaması,</li> <li>- Teknolojinin çok hızlı bir şekilde gelişmesi ve sektörün taleplerinin değişken olması,</li> <li>- Yurt dışında yatırım yapılan iş alanlarına yönelik beklentilerin tespit edilememesi,</li> <li>- Diplomatik ve yapısal engeller,</li> <li>- Savunma sanayi sektörünün projelerinin genellikle gizlilik arz etmesi.</li> </ul>									
<b>Stratejiler</b>	<b>S 6.3.1</b>	- Mesleki ve teknik eğitim kurumları ile sektör arasında iş birliği artırılacaktır.								
<b>Maliyet Tahmini</b>	5000 TL									
<b>Tespitler</b>	<ul style="list-style-type: none"> <li>- Sektör liderleri, organize sanayi bölgeleri ve Ar-Ge merkezlerinin mesleki ve teknik eğitimle olan etkileşiminin beklenen seviyede olmaması,</li> <li>- Yerelde yapılan iş birliklerinin merkezi düzeyde takip edilememesi,</li> <li>- Mesleki ve teknik eğitimde politika belirleme ve karar alma süreçlerinde sektör temsilcilerinin yer almada isteksiz olması,</li> <li>- Ülkemizde savunma sanayi alanında yaşanan gelişmelere paralel olarak mesleki ve teknik eğitim ihtiyacı doğması,</li> <li>- Gelişen teknolojinin birçok meslek alanında köklü değişikliklere sebep olması ve yeni mesleklerin ortaya çıkması.</li> </ul>									
<b>İhtiyaçlar</b>	<ul style="list-style-type: none"> <li>- Mesleki ve teknik eğitimde eğitim-üretim ve istihdam ilişkisinin güçlendirilmesi için ilgili taraflarla iş birlikleri,</li> <li>- Özel sektörün mesleki ve teknik eğitim okul açmasının teşviki için finansman,</li> <li>- Mesleki ve teknik eğitimde yapılan iş birliklerinin merkezi düzeyde takip edilmesi için elektronik sistem,</li> <li>- Farklı ülkelerle mesleki ve teknik eğitim alanında iş birliği çalışmaları için ilgili kurumların desteğinin sağlanması,</li> <li>- Savunma sanayi alanında faaliyet gösteren kurum ve firmalarla iş birliklerinin geliştirilmesi,</li> </ul>									

**Hedef 6.4: Bireylerin iş ve yaşam kalitelerini yükseltmek amacıyla hayat boyu öğrenme katılım ve tamamlama oranları artırılacaktır.**

<b>Amaç 6</b>		Mesleki ve teknik eğitim ve hayat boyu öğrenme sistemleri toplumun ihtiyaçlarına ve işgücü piyasası ile bilgi çağının gereklerine uygun biçimde düzenlenecektir.								
<b>Hedef 6.4</b>		Bireylerin iş ve yaşam kalitelerini yükseltmek amacıyla hayat boyu öğrenme katılım ve tamamlama oranları artırılacaktır.								
<b>Performans Göstergeleri</b>		<b>Hedefe Etkisi (%)</b>	<b>Başlangıç Değeri</b>	<b>2019</b>	<b>2020</b>	<b>2021</b>	<b>2022</b>	<b>2023</b>	<b>İzleme Sıklığı</b>	<b>Rapor Sıklığı</b>
<b>PG 6.4.1 Hayat boyu öğrenmeye katılım sayısı</b>		40	4536	4200	4500	4550	4575	4600	6 Ay	6 Ay
<b>PG 6.4.2 Hayat boyu öğrenme kapsamındaki kursları tamamlama sayısı</b>		30	3376	3100	3400	3500	3600	3700	6 Ay	6 Ay
<b>PG 6.4.3 İlçede bulunan yabancı uyruklu öğrenci sayısı.</b>		30	5	6	7	8	9	10	6 Ay	6 Ay
<b>Koordinatör Birim</b>		İlçe Milli Eğitim Müdürlüğü								
<b>İş Birliği Yapılacak Birimler</b>		Tüm Birimler								
<b>Riskler</b>		<ul style="list-style-type: none"> <li>- Bireylerin hayat boyu öğrenmenin kapsamı konusunda yeterli farkındalığa sahip olmaması,</li> <li>- Hayat boyu öğrenme kapsamında katılım sağlanan kursların bireylerin mesleki kariyerlerinde dikkate alınmaması,</li> <li>- Geçici koruma altındaki nüfusun yoğun olarak yaşadığı şehirlerde eğitim ortamlarının yetersiz oluşu,</li> <li>- Ailelerin eğitim olanakları ve Türkçeyi öğrenme hususunda farkındalıkları yeterli düzeyde olmayışı.</li> </ul>								
<b>Stratejiler</b>	<b>S 6.4.1</b>	- Hayat boyu öğrenme programlarına katılım ve tamamlama oranlarının artırılması sağlanacaktır.								
	<b>S 6.4.2</b>	- Hayat boyu öğrenme programlarının tanıtımı için çalışmalar yapılacaktır.								
	<b>S 6.4.3</b>	- İlimizde geçici koruma altında bulunan çocukların eğitim ve öğretime erişim imkânları artırılarak eğitim sistemimize entegrasyonu sağlanacaktır.								
<b>Maliyet Tahmini</b>		3000 TL								
<b>Tespitler</b>		<ul style="list-style-type: none"> <li>- Hayat boyu öğrenme kapsamında yeterli düzeyde uzaktan eğitim veya e-sertifika çalışması bulunmaması,</li> <li>- Bireylerin hayat boyu öğrenme kapsamında verilen kurslara katılım oranlarının az olması,</li> <li>- Geçici koruma altındaki nüfusun yoğun olarak yaşadığı şehirlerde eğitim ortamlarının yetersiz kalması,</li> </ul>								



	<ul style="list-style-type: none"><li>- Ailelerin eğitim olanakları ve Türkçeyi öğrenme hususunda farkındalıkları yeterli düzeyde değildir ve bazı bölgelerde çocukların resmi okullara kayıt edilmesi hususunda direnç göstermesi,</li><li>- Özellikle lise çağındaki öğrenciler aile ekonomisine katkı sağlamak amacıyla çeşitli sektörlerde çalışması.</li></ul>
<b>İhtiyaçlar</b>	<ul style="list-style-type: none"><li>- Başta çocuk ve kadına yönelik olmak üzere şiddetle mücadele bağlamında farkındalık eğitimleri düzenlenmesi,</li><li>- Hayat boyu öğrenme süreçlerine yönelik toplumsal farkındalığa ilişkin çalışmalar yapılması,</li><li>- Ülkemizde bulunan geçici koruma altındaki öğrencilerin eğitime erişimlerinin artırılmasına yönelik politika, strateji ve mevzuat geliştirme ve güncelleştirme çalışmaları hızlandırılması,</li><li>- Uluslararası kurum kuruluşların finansal olarak desteğinin sağlanması.</li></ul>



## Amaç 7:

Bakanlığımızca, Uluslararası standartlar gözetilerek belirlenecek yapı ile tüm okullarımız için destekleyici çalışmalara geçilecektir.

Hedef 7.1: Özel öğretime devam eden öğrenci oranları artırılarak özel öğretim kurumlarının yönetim ve teftiş yapısı güçlendirilecektir.

<b>Amaç 7</b>	Uluslararası standartlar gözetilerek tüm okullarımız için destekleyici bir özel öğretim yapısına geçilecektir.								
<b>Hedef 7.1</b>	Özel öğretime devam eden öğrenci oranları artırılarak özel öğretim kurumlarının yönetim ve teftiş yapısı güçlendirilecektir.								
<b>Performans Göstergeleri</b>	<b>Hedefe Etkisi (%)</b>	<b>Başlangıç Değeri</b>	<b>2019</b>	<b>2020</b>	<b>2021</b>	<b>2022</b>	<b>2023</b>	<b>İzleme Sıklığı</b>	<b>Rapor Sıklığı</b>
<b>PG 7.1.1 Özel okul öncesi eğitim okullarında bulunan öğrencilerin oranı (%)</b>	25	0	0	0	0	0	0	6 Ay	6 Ay
<b>PG 7.1.2 Özel ilkokullarda bulunan öğrencilerin oranı (%)</b>	25	0	0	0	0	0	0	6 Ay	6 Ay
<b>PG 7.1.3 Özel ortaokullarda bulunan öğrencilerin oranı (%)</b>	25	0	0	0	0	0	0	6 Ay	6 Ay
<b>PG 7.1.4 Özel ortaöğretim okullarında bulunan öğrencilerin oranı (%)</b>	25	0	0	0	0	0	0	6 Ay	6 Ay
<b>Koordinatör Birim</b>	İlçe Milli Eğitim Müdürlüğü								
<b>İş Birliği Yapılacak Birimler</b>	Tüm Birimler								
<b>Riskler</b>	- Özel okullar ile resmi okullar arasında ve bölgeler bazında başarı düzeylerinin farklı olması, - Mevcut mevzuat düzenlemelerinin özel öğretimle ilgili yeterli esnekliği sağlamaması.								
<b>Stratejiler</b>	<b>S 7.1.1</b>	- Bakanlık tarafından özel öğretim kurumlarıyla ilgili geliştirilecek olan, yeni model ve programlar takip edilecek ve resmi okullarla işbirlikleri artırılabilecektir.							
	<b>S 7.1.2</b>	- Özel sektörün eğitim yatırımlarını desteklemek amacıyla yapılacak yasal düzenlemeler ve geliştirilecek olan tedbir mekanizmaları ile ilgili il genelinde etkin tanıtım ve bilgilendirme yapılacaktır.							
<b>Maliyet Tahmini</b>	-								
<b>Tespitler</b>	- Özel öğretim kurumlarıyla ilgili iş ve işlemlerin uzun sürmesi, - Özel öğretim kurumlarına yönelik denetim ve teftiş süreçlerinin yetersiz olması,								
<b>İhtiyaçlar</b>	- Özel öğretim alanına ilişkin mevzuatın Bakanlık tarafından yeniden düzenlenmesi - Özel öğretim kurumlarına devam eden öğrencilerin oranını artıracak çalışmalar yapılması,								

## Hedef 7.2: Sertifika eğitimi veren kurumların çalışmaları için izleme çalışmaları yapılacaktır.

<b>Amaç 7</b>	Uluslararası standartlar gözetilerek tüm okullarımız için destekleyici bir özel öğretim yapısına geçilecektir.									
<b>Hedef 7.2</b>	Sertifika eğitimi veren kurumların çalışmaları için izleme çalışmaları yapılacaktır.									
<b>Performans Göstergeleri</b>	<b>Hedefe Etkisi (%)</b>	<b>Başlangıç Değeri</b>	<b>2019</b>	<b>2020</b>	<b>2021</b>	<b>2022</b>	<b>2023</b>	<b>İzleme Sıklığı</b>	<b>Rapor Sıklığı</b>	
<b>PG 7.2.1. Uzaktan eğitim veren özel öğretim kurumlardan eğitim alan personel sayısı</b>	100	0	0	0	0	0	0	6 Ay	6 Ay	
<b>Koordinatör Birim</b>	İlçe Milli Eğitim Müdürlüğü									
<b>İş Birliği Yapılacak Birimler</b>	Tüm Birimler									
<b>Riskler</b>	-Uzaktan eğitim veya yüz yüze eğitim ile verilecek eğitim alanlarına ilişkin meslek standartlarının belirlenmemiş olması, -Uzaktan eğitim yöntemine ilişkin öğretmen ve kursiyerlerde yeterli farkındalık olmaması,									
<b>Stratejiler</b>	<b>S 7.2.1</b>	<b>-Özel çeşitli kurslar ile özel eğitim ve rehabilitasyon merkezlerinde verilen eğitimin niteliğini artırmaya yönelik çalışmalar yapılacaktır.</b>								
<b>Maliyet Tahmini</b>	5000 TL									
<b>Tespitler</b>	- Bakanlığımızdan izin almadan eğitim veren uzaktan eğitim kurumları bulunması, - Uzaktan eğitim verilebilecek eğitim alanlarına ilişkin meslek standartlarının belirlenmemiş olması, - Özel eğitim ve rehabilitasyon merkezlerinden hizmet alanların devam takibi ile eğitim hizmetinin kalitesinin denetiminin etkin olarak yürütülememesi.									
<b>İhtiyaçlar</b>	- Uzaktan eğitim yöntem ve sürecine ilişkin mevzuat düzenlemeleri, - Uzaktan eğitim yöntem ve sürecine ilişkin altyapı düzenlemeleri, - Özel motorlu taşıt sürücülere kurslarının eğitim ve sınav standartlarının yükseltilmesi, - Programların uluslararası meslek standartlarına göre düzenlenmesi, - Özel eğitim ve rehabilitasyon merkezlerinde devam durumu ve eğitim kalitesinin izlenmesine yönelik düzenleme yapılması.									

## Maliyetlendirme

Millî Eğitim Müdürlüğümüzün 2019-2023 Stratejik Planı'nın maliyetlendirilmesi sürecindeki temel gaye, stratejik amaç, hedef ve eylemlerin gerektirdiği maliyetlerin ortaya konulması suretiyle politika tercihlerinin ve karar alma sürecinin rasyonelleştirilmesine katkıda bulunmaktır. Bu sayede, stratejik plan ile bütçe arasındaki bağlantı güçlendirilecek ve harcamaların önceliklendirilme süreci iyileştirilecektir.

Bu temel gayeden hareketle planın tahmini maliyetlendirilmesi şu şekilde yapılmıştır:

- Hedeflere ilişkin eylemler durum analizi çalışmaları sonuçlarından hareketle birimlerin katılımlarıyla tespit edilmiştir,
- Eylemlere ilişkin maliyetlerin bütçe dağılımları yapılmadan önce genel yönetim giderleri ayrılmıştır,
- Bakanlığımıza merkezi yönetim bütçesinden ayrılan pay, valiliklerin ve belediyelerin katkıları ile okul aile birliklerinin katkıları, sosyal yardımlaşma ve diğer gelirler hesaplanmıştır,
- Eylemlere ilişkin tahmini maliyetler belirlenmiştir,
- Eylem maliyetlerinden hareketle hedef maliyetleri belirlenmiştir,
- Hedef maliyetlerinden yola çıkılarak amaç maliyetleri belirlenmiş ve amaç maliyetlerinden de stratejik plan maliyeti belirlenmiştir.

Genel bütçe, valilikler, kaymakamlıklar belediyeler ve okul aile birliklerinin yıllık bütçe artışları ve eğilimleri dikkate alındığında Millî Eğitim Müdürlüğümüzün 2019-2023 Stratejik Planı'nda yer alan stratejik amaçların gerçekleştirilebilmesi için tabloda da belirtildiği üzere beş yıllık süre için tahmini 331820,9881 TL'lik kaynağın elde edileceği düşünülmektedir.

Tablo 8: Amaç ve Hedef Maliyetleri Tablosu

AMAÇ VE HEDEF NO	2019	2020	2021	2022	2023	TOPLAM MALİYET
<b>AMAÇ 1</b>	7500	7725	7956,75	8195,453	8441,316	39818,51858
HEDEF 1.1	3000	3090	3182,7	3278,181	3376,526	15927,40743
HEDEF 1.2	3000	3090	3182,7	3278,181	3376,526	15927,40743
HEDEF 1.3	1500	1545	1591,35	1639,091	1688,263	7963,703715
<b>AMAÇ 2</b>	0	0	0	0	0	0
HEDEF 2.1	0	0	0	0	0	0
HEDEF 2.2	0	0	0	0	0	0
HEDEF 2.3	0	0	0	0	0	0
<b>AMAÇ 3</b>	7000	7210	7426,3	7649,089	7878,562	37163,95067
HEDEF 3.1	2000	2060	2121,8	2185,454	2251,018	10618,27162
HEDEF 3.2	0	0	0	0	0	0
HEDEF 3.3	5000	5150	5304,5	5463,635	5627,544	26545,67905
<b>AMAÇ 4</b>	15000	15450	15913,5	16390,91	16882,63	79637,03715
HEDEF 4.1	0	0	0	0	0	0
HEDEF 4.2	10000	10300	10609	10927,27	11255,09	53091,3581
HEDEF 4.3	5000	5150	5304,5	5463,635	5627,544	26545,67905
HEDEF 4.4	0	0	0	0	0	0
<b>AMAÇ 5</b>	15000	15450	15913,5	16390,91	16882,63	79637,03715
HEDEF 5.1	0	0	0	0	0	0
HEDEF 5.2	15000	15450	15913,5	16390,91	16882,63	79637,03715
HEDEF 5.3	0	0	0	0	0	0
<b>AMAÇ 6</b>	13000	13390	13791,7	14205,45	14631,61	69018,76553
HEDEF 6.1	5000	5150	5304,5	5463,635	5627,544	26545,67905
HEDEF 6.2	0	0	0	0	0	0
HEDEF 6.3	5000	5150	5304,5	5463,635	5627,544	26545,67905
HEDEF 6.4	3000	3090	3182,7	3278,181	3376,526	15927,40743
<b>AMAÇ 7</b>	5000	5150	5304,5	5463,635	5627,544	26545,67905
HEDEF 7.1	0	0	0	0	0	0
HEDEF 7.2	5000	5150	5304,5	5463,635	5627,544	26545,67905
<b>AMAÇ TOPLAM</b>	<b>62500</b>	<b>64375</b>	<b>66306,25</b>	<b>68295,44</b>	<b>70344,3</b>	<b>331820,9881</b>

Yıllık %3 oranında artırılarak Amaç ve Hedefler doğrultusunda maliyet öngörülmüştür.



# İzleme ve Değerlendirme

## MEB 2019-2023 Stratejik Planı İzleme ve Değerlendirme Modeli

Stratejik planlarda yer alan amaç ve hedeflere ulaşma durumlarının tespiti ve bu yolla stratejik planlardaki amaç ve hedeflerin gerçekleştirilebilmesi için gerekli tedbirlerin alınması izleme ve değerlendirme ile mümkün olmaktadır. İzleme, stratejik plan uygulamasının sistematik olarak takip edilmesi ve raporlanmasıdır. Değerlendirme ise, uygulama sonuçlarının amaç ve hedeflere kıyasla ölçülmesi ve söz konusu amaç ve hedeflerin tutarlılık ve uygunluğunun analizidir.

İdarelerin kurumsal yapılarının kendine has farklılıkları izleme ve değerlendirme süreçlerinin de farklılaşmasını beraberinde getirmektedir. Eğitim idarelerinin ana unsurunun, girdi ve çıktılarının insan oluşu, ürünlerinin değerinin kısa vadede belirlenememesine ve insan unsurundan kaynaklı değişkenliğin ve belirsizliğin fazla olmasına yol açmaktadır. Bu durumda sadece nicel yöntemlerle yürütülecek izleme ve değerlendirmelerin eğitsel olgu ve durumları açıklamada yetersiz kalabilmesi söz konusudur. Nicel yöntemlerin yanında veya onlara alternatif olarak nitel yöntemlerin de uygulanmasının daha zengin ve geniş bir bakış açısı sunabileceği belirtilebilir.

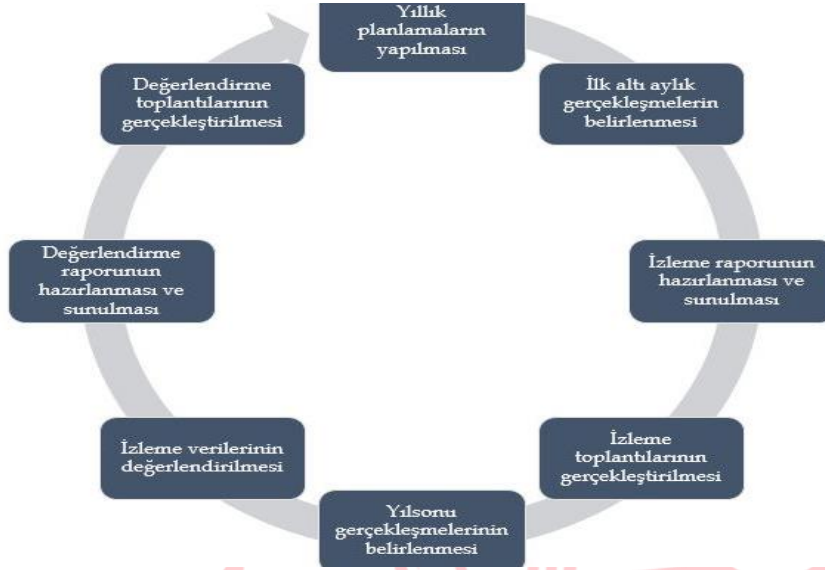
Belirtilen temel ilkeler ve veri analiz yöntemleri doğrultusunda birlikte Millî Eğitim Bakanlığı 2019-2023 Stratejik Planı İzleme ve Değerlendirme Modeli'nin çerçevesini;

1. Performans göstergeleri ve stratejiler bazında gerçekleşme durumlarının belirlenmesi,
2. Performans göstergelerinin gerçekleşme durumlarının hedeflerle kıyaslanması,
3. Stratejiler kapsamında yürütülen faaliyetlerin Bakanlık faaliyet alanlarına dağılımının belirlenmesi,
4. Sonuçların raporlanması ve paydaşlarla paylaşımı,
5. Hedeflerden sapmaların nedenlerinin araştırılması,
6. Alternatiflerin ve çözüm önerilerinin geliştirilmesi

süreçleri oluşturmaktadır.

## İzleme ve Değerlendirme Sürecinin İşleyişi

Şekil 1: İzleme ve Değerlendirme Süreci



sunulacaktır. Bu aşamada amaç, varsa öncelikle yıllık hedefler olmak üzere, hedeflere ulaşılmasının önündeki engelleri ve riskleri belirlemek ve yıllık hedeflere ulaşılmasını sağlamak üzere gerekli görülebilecek tedbirlerin alınmasıdır.

Yılın tamamına ilişkin ikinci izleme kapsamında harcama birimlerinden sorumlu oldukları performans göstergeleri ve stratejiler ile ilgili yıl sonu gerçekleştirme durumlarına ait veriler toplanarak konsolide edilecektir.

İzleme ve değerlendirme sürecinin işleyişi ana hatları ile aşağıdaki şekilde özetlenmiştir.

İlçe Milli Eğitim Müdürlüğümüz 2019-2023 Stratejik Planı'nda yer alan performans göstergelerinin gerçekleştirme durumlarının tespiti yılda iki kez yapılacaktır. Ara izleme olarak nitelendirilebilecek yılın ilk altı aylık dönemini kapsayan birinci izleme kapsamında, birimlerden sorumlu oldukları performans göstergeleri ve stratejiler ile ilgili gerçekleştirme durumlarına ilişkin veriler toplanarak konsolide edilecektir. Performans hedeflerinin gerçekleştirme durumları hakkında hazırlanan "stratejik plan izleme raporu birim amirleri ve kurum içi paydaşların görüşüne

## MEB Stratejik Plan İzleme ve Değerlendirme Modülü

Stratejik Plan izleme ve değerlendirme sürecinde hızlı ve güvenli veri akışını mümkün kılmak, mükerrerliği önlemek ve katılımı artırmak amacıyla Stratejik Plan İzleme ve Değerlendirme Modülü bakanlığımızca geliştirilmektedir. Nitel veri analizi kapsamında ise stratejiler kapsamında gerçekleştirilen faaliyetlerin Stratejik Plan Mimarisi'ndeki Müdürlüğümüz faaliyet alanlarına göre içerik analizi oluşturmaktadır. Bu yolla müdürlüğümüzün faaliyetlerinin yoğunlaştığı veya görece seyrek olduğu alanlar tespit edilmektedir.

Nitel ve nicel analizler sonucunda elde edilen bulgular ve değerlendirmeler rapor haline getirilecektir. Raporlamalar, Birim İzleme Kartları, Dönem İzleme ve Değerlendirme Raporu ve Dönem İzleme ve Değerlendirme Raporu Yönetici Özeti olarak hazırlanacaktır. Analiz bulguları özel olarak hazırlanan sunumlar vasıtasıyla birimler ile gerçekleştirilen toplantılarda paylaşılacak, genel durum hakkında ise tüm birim temsilcilerinin olduğu toplantılarda bilgilendirme yapılacaktır.

## Performans Göstergeleri

Performans göstergelerinin izlenmesinde standartlaşmanın sağlanması ve güvenilirliğin temin edilmesi önemli bir konudur. Bu sebeple performans göstergelerinin kimlik kartı olarak nitelendirilebilecek "Performans Göstergesi Kartı" geliştirilmesi uygulaması yürütülmüştür. İl Milli Eğitim Müdürlüğümüz tarafından geliştirilen performans göstergesi kartı ile her bir performans göstergesinin veri kaynağı, analitik çerçevesi, kapsamı, veri temin dönemi, ilişkili olduğu stratejiler, sorumlu birim gibi birçok bilgi kayıt altına alınmıştır. Bu yolla performans göstergelerine ilişkin izleme verilerinin güvenilirliğinin ve karşılaştırılabilirliğinin güvence altına alınması sağlanmıştır. Gösterge kartlarının birleştirilmesi ile de hedef kartları oluşturulmuştur. Gösterge kartlarında belirtilen kavramsal çerçeve, tanım, hesaplama yöntemi gibi göstergeye ilişkin temel bilgiler Gösterge Bilgi Tablosunda toplanmıştır.